

DIAGNOSTIKOA

EMAKUMEEN ETA GIZONEN EGOERA

MENDARO

Egilea: MURGIBE sl

2008ko apirila

AURKIBIDEA

1. SARRERA ETA METODOLOGIA.. .. .	5
2. EMAKUMEEN ETA GIZONEN EGOERAREN EZAGUTZA UDAL ARLOETAN.. ..	8
3. BERDINTASUNA UDAL ARLOETAN KUDEATZEKO PROZESUAK ETA GENERO-IKUSPEGIA ARLO HORIETAN EZARTZEKO MAILA.	9
4. EMAKUMEEN ETA GIZONEN BERDINTASUNA UDALEAN EZARTZEKO NEURRIAK.. ..	10
5. BERDINTASUNAREN EGOERA UDALEAN	11
6. JARDUTEKO ARLO BAKOITZEKO EMAITZAK	13

KULTURA ETA KIROL ARLOA	14
HEZKUNTZA ARLOA..	17
LAN ARLOA	18
GIZARTERATZE ARLOA	27
HIRIGINTZA ETA INGURUMEN ARLOA	34
OSASUN ARLOA	39
7. EMAKUMEENTZAKO BOST PROPOSAMEN PREMIAZKOENAK ETA BEHARREZKOENAK ..								43
Eranskinak								44
- Adierazle-fitxak								
- Genero-ikuspegia udal arloetan ezartzeari buruzko galdetegia								
- Emakumeekiko topaketen gidioa								

Taula-aurkibidea

1. taula. Langileria sexuaren eta arloaren arabera	11
2. taula. Funtzionarioak sexua eta arloaren arabera	11
3. taula. Udal postuen inguruko datuak	12
4. taula. Mendaroko gazte/zaharren indizea 2006. urtean	14
5. taula. EAEko eta Gipuzkoako biztanleria lan bakoitzeko enplegu-tasaren jarduerari dagokionez. 2008ko 1. hiruilekoa	19
6. taula. Lanean ari diren 16 urtekoak eta hortik gorakoak, lurralde eremuka eta jarduera-adarraren arabera. 2001. Mendaro.	19
7. taula. Lan-kontratuak, sexuaren eta ekonomi jardueraren arabera. 2008ko martxoa.	20
8. taula. . 2008ko 1. hiruilekoan izandako lan-kontratuak Mendaron, sexuaren eta jardueraren arabera. Guztizko datuak.	21
9. taula. Adinaren eta sexuaren araberako langabezia. Mendaro. 2008ko 1. hiruilekoa.	25
10. taula. Deba Barreneko gizarteratze zerbitzuan lagundutako pertsonak, sexuaren arabera.	28
11. taula. Mendaroko diru laguntza hartzaileak sexuaren arabera. 2008	28
12. taula: Baliabide eskuragarri nagusiak: egoitza eta eguneko zentruetako plazak eta etxeko zerbitzuen atentzioaren almena (2006).	28
13. taula. Egoitzako zerbitzuek besteen laguntza behar duten adinekoak babesteko eskainitako babesa (2006)	30
14. taula. Mendaroko etorkinen jatorrizko herrialde nagusiak sexuaren arabera (%).	32

Grafikoen aurkibidea

1. grafikoa: Mendaroko biztanleria-piramidea 2006. urtean	13
2. grafikoa: 16-64 urte bitarteko biztanleen jarduera-tasaren bilakaera (%)	18
3. grafikoa: lanean ari diren 16 urtekoak eta hortik gorakoak lurraldeka eta jarduera-adarraren arabera, 2001. Mendaro. (%)	20
4. grafikoa: Lan kontratuak sektoreka Mendaron. 2008ko martxoa. Portzentajeak	22
5. grafikoa: Langabetuen bilakaera. Mendaro. Martxoa. 2006-2007-2008	22
6. grafikoa: Lanbideko lan-eskatzaile aktiboak. Sexua. Debarrena. 2008ko 1. hiruhilekoa	23
7. grafikoa: Lanbideko lan-eskatzaile aktiboak. Adina eta sexua. Debarrena. 2008ko 1. hiruhilekoa	24
8. grafikoa: Lanbideko lan-eskatzaile aktiboak. Lan egoera eta sexua. Debarrena. 2008ko 1. hiruhilekoa	24
9. grafikoa: Tabakismoa sexuaren, adinaren eta landa-gunekoa izatearen edo ez izatearen arabera, 2002. (%)	40
10. grafikoa: Ohiko edaleak sexuaren, adinaren eta landa-gunekoa izatearen edo ez izatearen arabera, 2002. (%)	40
11. grafikoa: Obesitatea ($Gmi \geq 30$) sexuaren, adinaren eta landa-gunekoa izatearen edo ez izatearen arabera, 2002 (%)	41

1. SARRERA ETA METODOLOGIA

Berdintasunerako edozein estrategia edo plan egin baino lehen, UDALERRIAK ETA UDALAK EMAKUMEEN ETA GIZONEN BERDINTASUNAREN ARLOAN EGITEN DUENA ezagutu beharra dago.

Horretarako, emakumeek eta gizonen planaren etorkizuneko arlo bakoitzean duten egoerari eta posizioari buruz dauden datu eskuragarriak bildu dira, EAEko Emakumeen eta Gizonen Berdintasunerako IV. Planaren datuen ildotik doazenak, hots, KULTURA ETA KIROLA; HEZKUNTZA; LANA; GIZARTERATZEA; HIRIGINTZA ETA INGURUMENA; OSASUNA.

Informazioa biltzeko, aurreko arloei dagozkien 6 adierazle-fitxa izan dira abiapuntua, MURGIBEK eginak EAEko Emakumeen eta Gizonen Berdintasunerako IV. Planaren eragin-adierazleetan oinarrituta daudenak.

Ildo horretan, hauexek izan dira informazioa biltzeko bitartekoak:

- Goian aipaturiko adierazle-fitxak.
- Udaleko langileen lan egoerari buruzko fitxa, honako hauen gaineko datuekin: arloa, postua, eskaturiko titulazioa, titulazio-taldea, norakoaren osagarria, lan-lotura eta lanaldi mota... (Barneko plana egitean burutua).
- Genero-ikuspegia udaleko arloetan ezartzeari buruzko galdetegia.
- Udalerriko emakumeekin elkartzeko taldearen gidioa.

Txostenak, memoriak, azterlanak, estatistikak eta udalerriko gizarte eragileen zein pertsonal teknikoaren eta politikoaren iritziak erabili dira egiaztapena egiteko. Hauxe da bildutako dokumentuen zerrenda, baita erabilitako beste iturri batzuei dagokiena ere:

Diagnostikoa egiteko erabilitako dokumentuak eta iturriak
Deba Barreneko genero-indarkeriari buruzko diagnostikoa. 2008ko apirila.
Mendaron bizi diren etorkinei buruzko azterlana eta diagnostikoa. 2008ko otsaila.
Galdetegiak
Gipuzkoako gizarteratze behatokiaren gizarteratzearen inguruko datuak
Baserri inguruarekin lotutako datuak (Debemen).
Baserri inguruko emakumeekin lotutako datuak Hitzez-en eskutik (emakume baserriarren elkarte).
Euskal baserriko emakumei buruzko txostena 2004.
www.landagipuzkoa.org
Industria munduko emakumeen inguruko datuak www.debegesa.com
Etxeo indarkeriari eta sexu-askatasunaren delituei buruzko datuen txostena Deba, Elgoibar, Mallabia, Mendaro, Mutriku eta Sorluzen.
2007an trebakuntza eta enpleguaren, adinekoen eta aukera-berdintasunaren arloetan eginiko jarduketaren deskribapenari buruzko memoria. Debegesa.
INEMren enpleguari buruzko datuak.
EUSTATEN enpleguari buruzko datuak.
Udalerriaren inguruko datuak mendaro.net webgunean
Berritzeguneko ikastetxeen inguruko datuak
Lugaberen enpleguaren inguruko datuak
Lanbideren enpleguaren inguruko datuak
Osakidetzaren osasun zentroein buruzko informazioa.
Egailanen enpleguari buruzko kontsultak

Mendaroko kale-izendegia
Agenda 21i buruzko argitalpenak. Debegesa.
Euskadiko 2002-2010eko Osasun Planaren 2006ko txostena.
EAEren osasunari buruzko inkesta 2002. Landa gunea eta landa gunea ez den arloan azterketa
2008ko martxoaren 6ko Mendaroko Udaleko R.P.T-a
Mendaroko udalak biztanleriaren inguruan emandako datuak. 2008.ko urtarrila

Hauxe izan da erabilitako estrategia metodologikoa:

1. Koordinazio egiturako pertsonal politiko eta tekniko arduradunak bildu dira, burutu beharreko prozesua azaltzeko eta udal arlo bakoitzaren araberako genero-adierazleen fitxak banatzeko.
2. Informazioa MURGIBERI bidali zaio.
3. Udalerriko emakumeak elkartzeko talde bat egin da, emakumeek hainbat eremutan dituzten beharrak ikusteko.
4. Mendaroko emakumeen eta gizonen egoerari buruzko diagnostikoaren dokumentua egin da, udalerriko berdintasunerako politikak bultzatzeko egiturekin kontraturikoa.

TOPAKETAK EMAKUMEEKIN

Helburuak

1. Deba Barreneko udalerrietan abiarazitako berdintasun zerbitzua ezagutaraztea.
2. Udalerriko emakumeek esku hartzeko eta Berdintasun Planean ezarritako ardatz estrategikoei dagokienez dituzten beharrak biltzea.
3. Emakumeen parte-hartzea sustatzea berdintasuna eraikitzeko.

Metodologia

Eztabaida-taldea izan da emakumeek udalerrietan dituzten beharrak biltzeko emakumeekin izandako topaketetan erabili den metodologia. Hasieran, udalerrri guztietan dinamika bera erabili nahi izan bada ere, talde bakoitzaren beharretara egokitu da dinamika (partaideen kopurua, topaketaren iraupena, etab.).

Landu nahi izan diren eremuetan lan egiten edo parte hartzen duten udalerriko emakume nabarmenen parte-hartzea lortu nahi izan da (EAEko Emakumeen eta Gizonen Berdintasunerako IV. Planean zehaztuak). Alde batetik, udalerrian lan egiten duten taldeetan parte hartzen duten emakumeak gonbidatu dira. Bestetik, hainbat arlotan lan egiten duten udalerriko beste batzuk identifikatu dira hala nola hezkuntzan, enpleguan, osasunean, gizarte-kulturako animazioan, etab.

Udalerrri bakoitzean bultzada emateko udal arteko egiturak osatzen dituzten pertsonen laguntzaz identifikatu dira.

Topaketa guztiak DEBEGESAko berdintasun zerbitzuak egin ditu. Jarraian, topaketa bera aurkeztu da, baita erabili beharreko metodologia eta helburuak ere. Ondoren, esku hartzeko arloak aurkeztu dira,

udalaren Berdintasun Planean ezarriko direnak hain zuzen: Kultura, hezkuntza, gizarteratzea, osasuna eta hirigintza eta ingurumena. Eta jarraian, planaren zeharkakotasuna ezarri duten ardatzak aurkeztu dira: mainstreaming-a, emakumeen jabetzea eta parte-hartzea, bateratzea eta baterako erantzukizuna eta emakumeen kontrako indarkeria.

Eztabaida bideratzeko, gidoi bat jarraituz egin izan da lan, eta gidoi horretan, behar garrantzitsuetatik 3 gidoi nabarmendu nahi izan dira udalerrian bizi edota lan egiten duten emakumeen ikuspegitik, hain zuzen udalerrri bakoitzeko Aukera-berdintasuneko Planak zein diagnostikoak izango duten arlo bakoitzean.

Garapena

Mendaron 7 emakumek hartu zuten parte topaketan. Hortaz, taldean lan egitea erabaki zen erraztutako gidoi jarraituz. Gaztelekuan lan egiten duten emakume gazteak ez ziren agertu eta orokorrean ez zen emakume gazterik agertu, hortaz, ezinbestekoa iruditu zitzaien gidoi beraiei bidaltzea ekarpenak jasotzeko. Oraingo gidoi bakarra jaso da.

Parte hartu zuten emakumeen profila anitza izan zen jatorrian baina ez adinean. Emakume gehienak helduak ziren. Gazteena, 35-40 urte bitartekoa zen. Betidanik udalerrikoak diren emakumeak eta baita ere beste udalerrri batzuetatik Mendarora bizitzera joan diren emakumeek hartu zuten parte, normalean udalerrri handiagoetatik etorritakoak. Batzuk, hezkuntza arloan lan egiten duten emakumeak, beste batzuk etxeko lanetan aritzen zirenak eta gaur egun ere horixe egiten dutenak eta udalerrian era aktiboan parte hartzen dutenak, edota, osasun arloan lan egin zuen emakume bat. Azkenik, udalerriko alkate andreak parte hartu zuela aipatu behar da, azken hauteskundeetatik udalerrian kargu dagoen emakume abokatua.

Azkenik, diagnostiko honek DEBEGESAREN koordinazio teknika eta Gipuzkoako Foru Aldundiaren diru-laguntza izango duela esan beharra dago. Bestalde, bertan parte hartu dutenei eskerrak eman nahi dizkiegu, Udalaren beraren pertsonalari, gizarte eragileei eta bereziki topaketetan parte hartu duten emakumeei.

2. EMAKUMEEN ETA GIZONEN BERDINTASUNAREN EZAGUTZA EDOTA KONPROMISO MAILA UDAL ARLOETAN.

Mendaroko udaletxean 6 arlo bereiz daitezke, hurrengo batzorde informatzaileei dagozkienak:

- ◆ Hirigintza eta Ingurumena
- ◆ Zerbitzuak, Pertsonala eta Mankomunitatea.
- ◆ Landa gaiak
- ◆ Kultura eta kirolak
- ◆ Ogasuna, Ekonomia eta Kontu Bereziak
- ◆ Gizarte Zerbitzuak eta Hezkuntza.

Eta administrazioarekin erlazionatutako arlo bat:

- ◆ Idazkaritza- Kontuhartzailletza.

Udaleko langileen ezagutza neurtzeko, galdetegi bat eman zaie udal arloetako arduradun guztiei. Arlo hoietatik, Hirigintza eta Ingurumena eta Idazkaritza eta Kontuhartzailletza arloek bakarrik erantzun dute galdetegia.

Galdetegia erantzun duten arlo bakoitzeko 2 arduradunetatik, bat idazkari-kontuhartzailea da eta bestea teknikari-arkitektoa, emakumeak kasu bietan. Idazkaritza-kontuhartzailletza arloko arduradunak bere postuan zazpi urte baino gehiago daramatza eta aldiz, hirigintza arloko arduradunak urte bete baino gutxiago.

Idazkaritza-kontuhartzailletza arloak, politikariei berdintasunaren inguruko formakuntzari dagokionez galdera erantzun ez badu ere, hirigintzako arduradunak erantzun du eta datu hori ez ezagutzea aipatzen du, bere postuan denbora gutxi daramalako.

Teknikari/administrari/operarioei dagokionez, idazkaritza-kontuhartzailletza arloan mota honetako formakuntza jaso dutela baieztatzen dute eta hirigintza arloan, arduradunak ez du datu hau ezagutzen.

Mendaroko gizon eta emakumeen berdintasunaren inguruan dagoen konpromiso eta iritziei dagokionez, bai hirigintza arloan, bai idazkaritza-kontuhartzailletza arloan konpromiso maila erdi mailakoa da; bi arduradunek berdintasun plana "zerbait" ezagutzen dutela erantzun dute eta beraien arloetako langileek ere, alderdi hauek "zerbait" ezagutzen dituztela uste dute.

Gizon eta emakumeen berdintasunerako legearen ezagutzaren inguruko galderaren kasuan, hirigintzako arduradunak honen inguruan ezagupen gutxi duela baieztatzen du.

"Genero" eta "ekintza positibo" kontzeptuak definitzerakoan hurrengo adierazi dute:

Generoa:

- ◆ Sexutik abiatuta, pertsonen egokitutako ezaugarri soziokultural multzoa.
- ◆ Sexuaren arabera pertsonen egokitzen zaizkien ezaugarri multzoa

Ekintza positiboa:

- ◆ Generoaren arabera, diskriminazioa gutxitzeko egiten dena.
- ◆ Berdintasuna lortzeko bultzatutako ekintza.

Ikusten denez, aukera-berdintasunaren oinarritzko bi kontzeptu horiek gutxi gorabehera ezagutzen dira baina ez da ezagutza zehatza.

3. BERDINTASUNA UDAL ARLOETAN KUDEATZEKO PROZESUAK ETA GENERO-IKUSPEGIA ARLOETAN EZARTZEKO MAILA.

Aipaturiko galdetegiaren bidez, ondoko aldagai hauek neurtu nahi izan dira arlo bakoitzean:

- Datuak sexuaren arabera banatuta agertzen diren.
- Emakumeen beharren gaineko diagnostikoa diseinatu baino lehen araren edo jarduketaren bat dagoen.
- Emakumeen egoeran edo baldintzetan eragin txarra duten ekintzak aldatzen edo kentzen diren.
- Berariaz emakumeen beharrak, baldintzak eta posizioak betetzeko programak eta ekintzak egiten diren.
- Jarduketa batek edo arau batek emakumeen egoeran eta baldintzetan duen eragina ebaluatzen den.
- Emakumeek edota emakume-taldeek jarduketan plangintzan parte hartu duten.
- Dokumentuetan hizkeraren eta irudien erabilera ez sexista egiten den.

Galdetegia erantzun duten bi arloetan, aldagai guzti hauek erantzun negatiboa izan dute, lengoaia ez sexistaren kasuan ezik, bi arloek esaten bait dute dokumentu desberdinetan erabiltzen dutela.

Bestalde, arlo biak bat datoz berdintasunera zuzendutako ekintzei zuzendutako aurrekontua nulua denarekin.

4. EMAKUMEEN ETA GIZONEN BERDINTASUNA UDALEAN EZARTZEKO NEURRIAK.

Emakumeen eta Gizonen Berdintasuneko 4/2005 Legearen 10. artikuluan ezarrita dagoenez, foru eta tokiko administrazioek, euren burua antolatzeko eskumenen eremuan betiere, haien egiturak egokitu behar dituzte halako moldez non egitura horietako bakoitzean emakumeen eta gizonen berdintasunerako politikak bultzatzeko, aholkuak emateko, programatzeko eta ebaluatzeko ardura izango duten erakunde, organo edo administrazio-unitate bat egongo den gutxienez, betiere administrazio horien lurralde-organo egokietan.

Zentzu honetan, bultzatutako lehen ekintza, Mendaroko Udaleko politikarien eta teknikarien formakuntza izan zen 2006an.

Orokorrean, aipatu beharra dago, berdintasun politikak eta estrategiak aurrera eramateko borondate politikoa baldin badago ere momenturarte ez dago bultzada emateko udal barneko egiturarik ezta programazioaren koordinaketarako, aholkularitzaren eta emakume eta gizonen politiken ebaluaketarako.

5. BERDINTASUNAREN EGOERA UDALEAN.

Arlo honen helburua, Mendaroko udalean dagoen berdintasunaren egoera ezagutzea da, ondoko ezaugarriak kontutan izanik: udal langileria, lan postuetarako eskatutako formakuntza, maila, etab.

Mendaroko udaleko langileria 10 pertsonak osatzen dute guztira (6 emakume eta 4 gizon).

Udal langileria aztertzeko lehen urratsa, arlo bakoitzean dauden lan postuak ezagutzea da, postuak betetzen ditzuten profesionalen sexua kontutan izanda. Mendaroko udaleko lan postuak pertsonal laborala edota funtzionarioei gordeta dauden kontutan izanda daude sailkatuta.

Horrela, lehenengo bi taulek udaleko arloak eta bakoitzean, emakume eta gizonen adierazgarritasuna erakusten dute.

1. TAULA. LANGILERIA SEXUA ETA ARLOAREN ARABERA

Arloa	Lan-postua	Emakumeak	Gizonak
Hirigintza	Aparejadorea	1	-
	Jarduera anitzetarako langilea	-	1
Gizarte Zerbitzuak	Gizarte Langilea	1	-
Kultura	Liburutegi laguntzailea	-	1
GUZTIRA		2	2

Iturria: Geuk egindakoa Mendaroko Udaleko 2008ko Martxoko RPTtik abiatuta

Pertsonal laboralaren postuekin erlazioz atutako taulan ikus daitekeenez, ez dago sexuen arteko desberdintasunik, bai gizonak bai emakumeak bi postu betetzen dituztelako.

2. TAULA. FUNTZIONARIOAK SEXUA ETA ARLOAREN ARABERA

Arloa	Lan-postua	Emakumeak	Gizonak
Idazkaritza	Administrari laguntzaile orokorra	1	-
	Administraria. adm.orokorra	1	1
Gizarte Zerbitzuak	Jarduera anitzetarako ofiziala	-	1
idazkaritza/Kontuhartzailetza	Idazkari kontuhartzailea	1	-
Kultura	Kultura dinamizatzailea	1	-
GUZTIRA		4	2

Iturria: Geuk egindakoa Mendaroko Udaleko 2008ko Martxoko RPTtik abiatuta

Administrazio orokorraren arloan, administrari laguntzaile postu bat dago betetzeko.

Funtzionarioek betetako lan-postuei dagokionez, dauden 6 postuetatik 4, emakumeak betetzen dituzte eta bi, gizonak.

Hurrengo taulan, lan-postu bakoitzerako eskatzen den titulazioa, maila, taldea eta lanpostu mailako osagarria erakusten dira:

3. TAULA. UDAL LAN POSTUEN INGURUKO DATUAK

Postuaren izendapena	Taldea	Lanpostu mailako osagarria	Osagarri espezifiko	Eskatutako titulazioa	Benetazko titulazioa
EMAKUMEAK					
Idazkari kontuhartzailea	A	26	28.283,77	Lizentziatura	Lizentziatura
Gizarte Langilea	B	22	13.789,85	Diplomatura	Diplomatura
Aparejadorea	B	24	18.893,76	Diplomatura	Diplomatura
Administraria	C	22	16.732,61	LH	LH
Kultur dinamizatzailea	C	21	14.157,85	LH	Lizentziatura
Administrari laguntzailea	D	19	13.839,05	LH	LH
GIZONAK					
Administraria	C	22	16.732,61	LH	LH
Jarduera anitzetarako ofiziala	C	22	15.173,27	LH	LH
Liburutegi laguntzailea	D	19	13.839,05	LH	Lizentziatura
Jarduera anitzetarako langilea	E	8	9.961,33		

iturria: Geuk egindakoa Mendaroko Udaleko 2008ko Martxoko RPTtik abiatuta

Taulan ikus daitekeenez, maila handiagoetako karguak emakumeek betetzen dituzte, idazkari kontuhartzailearen, gizarte langilearen eta aparejadorearen kasuak bezala. Gutxien kualifikatutako lan-postua, hau da, "Jarduera anitzetarako langilea" gizon batek betetzen du.

TOPAKETAK EMAKUMEEKIN

- Udalaren eta herritarren arteko erlazioa nahiko ona da. Udala beti dago herritarrei irekia eta komunikazioa ona izan da. Kontutan izan behar da alkateak denbora gutxi daramala bere karguan.
- Aurreko udalbatzak ateratzen zuen aldizkari informatiboa (Mendebalde) faltan botatzen dela aipatzen da.
- Erretiratuen etxeko ordezkariak alkate andrearen presentziaz baliatzen dira yoga egiteko koltxonetak eta negurako berogailua eskatzeko (instalazioa eginda daukate baina ez dabil ongi).

6. JARDUTEKO ARLO BAKOITZEKO EMAITZAK

MENDARO UDALERRIAREN INFORMAZIO OROKORRA

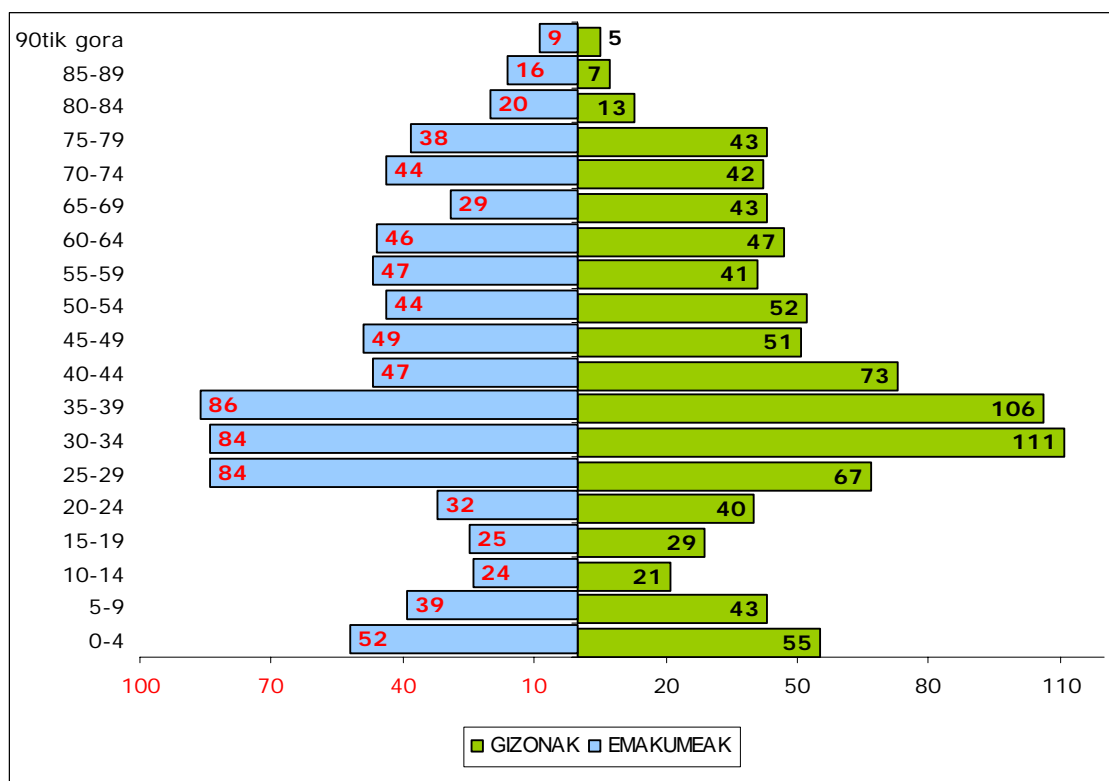
BIZTANLERIA

Mendaroko biztanleria, 2008ko urtarrilean, 1.839 pertsonakoa zen, beraietatik 879 emakumeak eta 960 gizonak. Hurrengo urteetan 2.000 biztanleetara iristea aurreikusten dute, hirigintza garapena dela eta.

Mendaron hurrengo auzoak daude: Azpilgoeta, Garagartza, Mendarozabal eta Plaza. Biztanle gehien dituen auzoa Garagartza da (392 emakume eta 444 gizon) eta aldiz, Plaza auzoan jende gutxi bizi da (18 emakume eta 24 gizon). Beste bi auzoetan biztanle kopurua antzekoa da, Azpilgoetan 236 emakume eta 250 gizon direlarik eta Mendarozabalen 233 emakume eta 242 gizon.

Hurrengo grafikoan ikus daitekeenez, emakumeen artean, adin tarte kopuru gehientsuenak 25 eta 39 urte tartean daude, aldiz gizonen artean, 30 eta 39 urte tartean. 65-69 adin tartean emakume eta gizonen artean dagoen desberdintasuna azpimagarria da (29 emakume eta 43 gizon). 10-19 adin tartean pertsona gutxi daude Mendaron (59 neska eta 50 mutil), nahiz eta 0 eta 4 adin tartean aurreko balioak gainditzen dituzten, 52 neskato eta 55 mutikorekin.

1. GRAFIKOA: MENDAROKO BIZTANLERIA PIRAMIDEA 2006. URTEAN



Iturria: Geuk egindakoa, Eustaten datuekin

Gazteen indizeari dagokionez, ez dago desberdintasunik gizonen eta emakumeen artean, ondoko taulan ikus daitekeenez, baina emakume gazteen indizea (%17,18) gizonezkoena (%16,65) baino altuagoa da. Hala eta guztiz ere, desberdintasunak ikus daitezke adinekoen artean. Adineko emakumeak askoz gehiago dira adineko gizonak baino. Emakume zaharren indizea %19,14ekoa da, Mendaroko guztizkoa baino puntu bat gainetik (%18,13). Gizonen indizea %17,21ekoa da. Hortaz, adin aurreratuetan emakume gehiago dago, ume eta gazte adinetan ia ez dago desberdintasunik eta 30-55 urte bitartean emakumeak baino gizon gehiago daude Mendaro udalerrian.

4. TAULA: MENDAROKO GAZTE/ZAHARREN INDIKAZIA 2006. URTEAN

	Emakumezkoak	Gizonezkoak	Guztira
Gazteen indizea	17,18	16,65	16,90
Zaharren indizea	19,14	17,21	18,13

Iturria: Geuk egindakoa, Eustaten datuekin

KULTURA ETA KIROL ARLOA

Kultur arloan, udalerrian kultura bultzatzeko dauden ekipamenduak aztertzen dira. Dauden kultur elkarte desberdinak eta arlo honetan egiten diren kultur jarduerak ere aztertzen dira. Datuak ez dira sexuaren arabera banatuta aurkitzen.

Mendarok, kultura eta kirola bultzatzera zuzendutako hurrengo ekipamenduak dauzka:

- Udal liburutegia, liburuen mailegurako, kontsultetarako erabiltzen dena eta Internet zerbitzua daukana. Astelehenetik ostiralera 17.30etatik 20.00etara irekitzen da.
- Udal ludoteka 4 eta 12 urte bitarteko umeentzako jolaserako espazioa da eta eskulanak egiteko ere erabiltzen da. Astelehenetik ostegunera 17.00etatik 19.00etara irekitzen da.
- Ameikutz musika eskolak solfeo, musika instrumentuen ikastaroak eskaintzen ditu eta txaranga, txistulari eta trikitrilari ikastaroak ere. Ikastaroak astelehenetik ostiralera egiten dira.
- Goñati frontoia ordutegiz kanpo antolatzen da jarduera desberdinak egiteko. Asteleneetik ostiralera 18.00etatik 22.00etara irekitzen da eta larunbat eta igandetan 8.00etatik 13.00etara.
- Udaleko gelak bilerak, hitzaldiak, erakusketak...egiteko antolatzen dira.
- Lagun betikoak egoitza: hirugarren adineko pertsonentzako elkartzeko tokia.
- Kzgunea: internetera konektatutako ordenagailuak ditu eta astelehenetik ostegunera 9.00etatik 13.00etara irekitzen da.
- Gaztelekua: zentru hau eraiki berria da.
- Areto Nagusia: erabilera anitzeko gela da.
- San Agustin Kultur zentroa

Mendaron 13 kultur elkarte daude eta beraietatik lau elkartetan emakumeak dira buru:

Emakumeak zuzendutako elkarteak

- Eleiz Abesbatza
- Ameikutz Musika Eskola
- In Leike Elkartea
- Lagun Betikoak

Gizonek zuzendutako elkarteak

- Aizpe Elkartea (gastronomikoa)
- Bizi Poza Txaranga
- Arno gurasoen elkartea
- Kilimon Zahar (gastronomikoa)
- Bustin Alde (gastronomikoa)
- Gazte Asanblada
- Mendaroko Txirindulariak

- Odol emaileak
- Trinitateak jai Batzordea

Zerrendan ikus daitekeenez, elkarte gehienak gizonak zuzentzen dituzte. Gazte Asanbladaren kasuan ez dagiku momentu honetan nor den arduraduna baina aurretik gizona izan zen.

Udalerrian dauden hiru elkarte gastronomikoak ere gizonak zuzentzen dituzte.

Zehar enpresaren bitartez hilean birritan pelikula emanaldiak egiten dira San Agustin kultur zentroan. Partehartzea desberdina bada ere ematen den pelikula motaren arabera, 3 eta 8 urte bitarteko umeak etortzen dira gurasoekin eta 40 pertsona egoten dira batazbesteko.

Hauexek dira azken hilabeteetan egin diren kultur ekintzak:

Martxoaren 8an "Ezker-eskuma" antzerki obra burutu zen. 62 pertsona hurbildu ziren eta obra egiten zen bitartean ludoteka beteta egon zen.

Apirilean "Bertso Jaialdia" ospatu zen. 54 pertsona hurbildu ziren eta giro alaia sortu zen.

Maiatzean India eta Nepalerrako bidai baten inguruko erakusketa antolatu zen. 5 pertsona bakarrik hurbildu ziren. Jarduera honen partehartze baxua bere ordutegiari dagokio, ostiral baten 20.00etan egin zelako.

Beste mota bateko kultur ekintzak ere egiten dira, adibidez, astearte, asteazken, ostegun eta ostiraletan ballet ikastaroak. Ostegunetan pintura ikastaroak eskaintzen dira eta asteartetan eskulan ikastaroak. Musikarekin eralazionatutako ikastaroak partaideen adinaren arabera antolatzen dira.

TOPAKETAK EMAKUMEEKIN

Kultur ekintzak

- Udalerrian orain dela gutxirarte ez da egon kultur ekintzak egiteko espazio bat. Gaur egun "areto" bat dago, apur bat txiki geratu dena, non emakumeek modu positiboan baloratzen dituzten ekintzak egiten diren. Espazio hau egin baino lehen, Mendaroko emakumeak ondoko udalerrrietara joan behar ziren, antzerkia, zinea, etab. bezalako kultur ekintzez gozatu ahal izateko. "Areto"an kultur ekintzak antolatzen orain dela gutxi hasi dira, horregaitik oraindik kultur ekintza gutxi egiten dira: martxoaren 8an antzerkia (ludoteka ireki zen umeentzat), umeentzako zinea asteburuetan, gutxienez ekintza bat hilabetean. Baina gero eta ekintza gehiago antolatzeke joera dago.
- Orain arte egindako ekintzetan emakumeak kontutan izan direla aipatzen da (adibidez, martxoaren 8an antzerki bat antolatu zen ludoteka zerbitzuarekin) emakumeak bait dira antolatutako ekintzetan gehien parte hartzen dutenak. Hortaz, emakumeak eta beraiei interesatzen zaizkien gaiak kontutan izatea eskatzen da kultur ekintzak planifikatzerako orduan.

- Udalerrian nahiko kultur elkarte dago (bere tamaina kontutan izanda) eta partaide gehienak emakumeak dira. Talde hauek ere ekintzak antolatzen dituzte udalerrian (Musika eskola, Dantza taldea, aisialdi taldea, etab.).
- Emakumeak boluntariorzatik egiten diren aisialdiko ekintzetan parte hartzen dute baina gizonak ez dira horrenbeste lotzen mota honetako ekintzekin. Udalerrian hiritarren partehartzearen ibilbide luzea dago, udaletxea ez zegoenean (25 urte bakarrik ditu) bai gizon bai emakumeak udalerraren funtzionamendurako antolatzen bait ziren.

Kirolak

- Kirol desberdinak egiten diren lokal bat dago: karatea, ballet-a, etab. Hala eta guztiz ere, emakume gazteek azpimarratzen dute jarduera hauek egiteko gimnasio txiki bat izatea egokia izango litzatekeela.
- Eskolan ere ikasleentzako kirol eskaintza zabala dago. Arno guraso elkarte arduratzen da antolakuntzaz.
- Neskato eta mutikoen era aktiboan partehartzen dute kirol ekintzetan. Nahiz eta oraindik kirol batzuk estereotipoz josita egon eta neskato eta mutikoen partehartzea mugatua egon (adibidez, ballet-etan gehiengo emakumeak dira edota karatean gizonak, nahiz eta beti dauden salbuespenak).

HEZKUNTZA ARLOA

Hezkuntza Arloan, ikastetxeei buruzko datuak aztertzen dira, baina datuak ez daude sexuaren arabera banatuta. Emakumeak industri arlora sartzeko helburua duen programa bat ere aipatzen da.

Mendaron haur eta lehen hezkuntza dituen ikastetxe bat dago, hau da, 2 eta 12 urte bitarteko umeei zuzendutakoa. Ikastetxe honen inguruko datuak ez ditugu ezagutzen ez dizkigutelako erraztu.

Biztanleria nagusiki Elgoibarrera joaten da bigarren hezkuntza eta batxilergoa egiteko. Gaur egun ez dago Haurreskolarik nahiz eta udal haurreskola baten irekiera aurreikusita dagoen.

TOPAKETAK EMAKUMEEKIN

- Udalerrian lehen hezkuntza bakarrik dago (12 urterarte). Besteek, beste udalerrri batzuetara joan beharra daukate, normalean Elgoibarrera. Hau beti izan da horrela, hortaz, jendea ohituta dago eta gaur egun ondo antolatuta dago, autobous zerbitzu batekin, etab.
- Rol en aldaketan lanean jarraitu beharra azpimarratzen da. Bai emakume eta gizonen, beraien pentsakera aldatu beharko lukete gaur egun jarduera batzuk sexuarekin lotzen jarraitzen delako. Ikastetxeetatik hezkidetzeta lantzen bada ere, neskatok eta mutikoen beraien sexuari egokitutako rol eta estereotipoak garatzen dituzte. Rol hauek etxean eta kalean ikusten dira. Deigarria iruditzen zaie arlo honetan egin den guztia kontutan izanda, oraindik aldatzeko asko geratzen dela ikustean. Ez dakite berezkoa den baina umeek etxean etxeko lanak banatzen direla, jolas ez sexistak daudela ikusi badute ere, beraien beraien roleri egokitutako jolasak eskatzen dituzte. Gurasoak umeekin oso babesleak direla aipatzen da eta beraien autonomia garatzen uztea kostatzen zaiela. Biztanleria osoari eta bereziki gurasoei zuzendutako kontzientziario eta sentsibilizazio lan gehiago behar da.
- Udalerrian trebakuntza eta interneterako sarbidea eskaintzen duen KZ gune bat dago.
- Gainera liburutegia, Gaztelekua, Ludoteka, etab. daude. Helduentzako ekintzak egiteko espazio bat dago: eskulanak, pintura, dantza, areobik-a, yoga, Pilates, etab. Partaide gehienak emakumeak dira. Espazio honen erabilerarako norbanakoek udaletxeari ikastaroak eskaintzeko aukera proposatzen diote eta udaletxeak, alokairu merke baten truke aukera hau uzten diete.

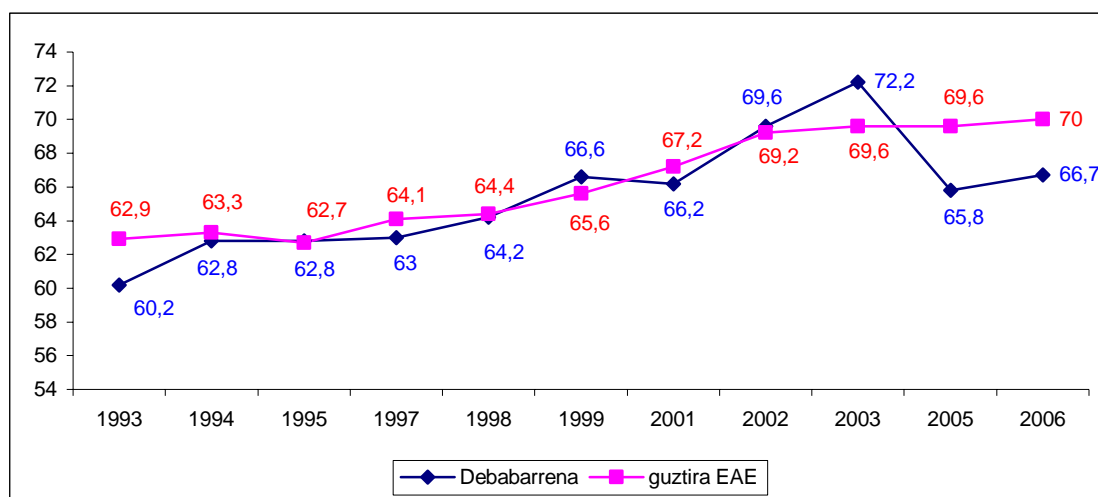
LAN ARLOA

Lan Arloan, hainbat adierazle aztertzen dira Mendaroko emakumeen eta gizonen egoera konparatu ahal izateko. Arlo honetarako erabilitako adierazleen artean, hauexek daude: jarduera, lana, langabezia,

kontratazioa, Lanbideko lan-eskatzaileak eta hainbat jarduketa lan eta trebakuntza arloan. Sexuaren arabera banatuta agertzen dira ondoko datuak.

JARDUERA

2. GRAFIKOA: 16-64 URTE BITARTEKO BIZTANLEEN JARDUERA-TASAREN BILAKAERA (%)



Iturria: Geuk egindakoa, Justizia, Lan eta Gizarte Segurantza Sailaren datuekin. Lan-merkatuaren zentsua (Eskaintza)

Aurreko grafikoan ikus daiteke Debarrenen eta Gipuzkoako jardueraren tasek 1993 eta 2006 bitartean izan duten bilakaera. Urteekin goranzko joera ikusten da. Jaitsiera gertatu zen jardueraren tasan Debarrenen 2003tik 2005era. 2006. urtean, Gipuzkoako eta Debarrenen tasak %70 eta %66,7koak dira hurrenez hurren.

LANEAN ARI DIREN LANGILEAK

Lanean ari direnei dagokienez, 2001ekoak dira Mendaroko daturik berrienak, zentsuko datuak baitira. Hortaz, ondoren EAEko eta Gipuzkoako enplegu-tasak aztertuko dira. EAEko eta Gipuzkoako datuak oso antzekoak dira, baina desberdintasun txikiak dituzte.

Euskal Autonomia Erkidegoaren kasuan, 2008ko lehen hiruhilekoan lan bakoitzeko enplegu-tasa %68,0koa da; emakumeen kasuan %58,7koa da eta gizonezkoen kasuan, berriz, %77,2koa, hots, emakumeen eta gizonen arteko desberdintasuna ia 20 puntukoa da. Emakumeen %14,8 zerbitzuetako pertsonalaren lanetan ari dira (gizonezkoen kasuan, berriz, %7,2). Gizonezkoen ehunekorik altuenak, ordea, kualifikatuen eta langileen arloan daude (%21,4, baina emakumeena txikia da, %1,5koa hain zuzen) eta Gidariak eta langileak (%16,5 gizon eta %2,1 emakumeak). Desberdintasun argiak ikusten dira beste lan batzuetan, eta emakumeen ehuneko handiagoa da gizonezkoena baino honako hauen kasuan: administrazioko langileak (emakumeak %7,3 dira eta gizonak %3,6) eta kualifikatu gabekoak (%7,7 emakumeak dira eta %3,9 gizonak). Gizonen portzentajea handiagoa da emakumeena baino zuzendari eta goi mailako karguen kasuan (%1,3 emakumeak eta %4,1, gizonak).

Gipuzkoaren kasuan, desberdintasun berdinak daude, baina portzentajeak desberdinak dira. Emakumeen portzentajerik handienak laguntzako teknikariak (%16,8) eta zerbitzuko eta salmentako pertsonala (%14,9) dira; gizonen kasuan, berriz, industriako kualifikatuak nabarmentzen dira, %25,8, eta gidariak eta langileak, %16,0.

5. TAULA: EAE-KO ETA GIPUZKOAKO BIZTANLERIA, LAN BAKOITZEKO JARDUERARI DAGOKIONEZ. 2008Ko 1. hiruhilekoa

Enplegu-tasa	EAE			Gipuzkoa		
	Emak.	Gizonak	Guztira	Emak.	Gizonak	Guztira
Goi mailako zuzendariak eta teknikariak	1,3	4,1	2,7	1,3	5,0	3,2
Profesional intelekt. Eta zientifikoak	12,4	10,0	11,2	13,1	9,7	11,4
Laguntzako teknikariak	11,3	9,3	10,3	16,8	11,2	13,9
Administrazio-langileak	7,3	3,6	5,4	2,8	2,2	2,5
Zerbitzu eta salmentako pertsonala	14,8	7,2	11,0	14,9	6,2	10,4
Nekazariak eta arrantzaleak	0,4	1,2	0,8	0,3	0,8	0,5
Industriako kualifikatuak	1,5	21,4	11,6	1,5	25,8	13,9
Gidariak eta operadoreak	2,1	16,5	9,4	3,2	16,0	9,7
Kualifikatu gabekoak	7,7	3,9	5,8	8,0	2,3	5,1
Guztira	58,7	77,2	68,0	61,8	79,2	70,7

Iturria: Geuk egindakoa, lanbide.net-eko datuekin

* Enplegu tasa konparatiboagoa egitearen helburuarekin, oinarri bezala 16 eta 65 urte bitarteko biztanleria hartu da. Adar bakoitzean adin hau gairiditu duten eta lanean ari direnak kendu ezin izan direnez, desbideratze txiki bat sorteen da benetazko enplegu tasari dagokionez.

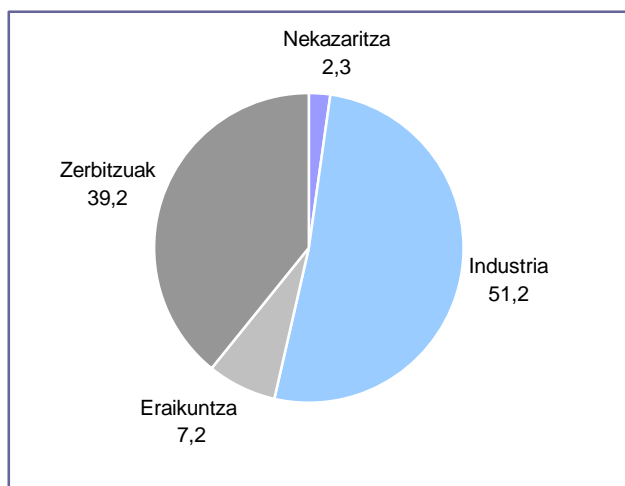
Jarduera adarren arabera, Mendaroko 2001 urteko lanean ari zen biztanleria (642 pertsona) horrela banatzen da: Zerbitzuak (%39,25), Industria (%51,25), Eraikuntza (%7,17), eta Nekazaritza (%2,34).

6. TAULA: LANEAN ARI DIREN 16 URTEKOAK ETA HORTIK GORAKOAK, LURRALDE EREMUKA ETA JARDUERA-ADARRAREN ARABERA. 2001. MENDARO.

	Guztira	Nekazaritza	Industria	Eraikuntza	Zerbitzuak
Mendaro	642	15	329	46	252
Debabarrena	22.849	386	10.553	1.472	10.438
Gipuzkoa	291.606	5.073	91.934	23.924	170.675

Iturria: Geuk egindakoa EUSTATEN datuekin. Biztanleria eta Etxebizitza Zentsuak 2001

3. GRAFIKOA: LANEAN ARI DIREN 16 URTEKOAK ETA HORTIK GORAKOAK, LURRALDE EREMUKA ETA JARDUERAREN ARABERA. 2001. MENDARO. (%)



Iturria: Geuk egindakoa EUSTATEN datuekin. Biztanleria eta Etxebizitza Zentsuak 2001

KONTRATAZIOA

2008ko martxoan zehar Mendaron 32 pertsona kontratatu dira. Desberdintasun nabariak ikusten dira pertsona hauen sexua kontutan hartzen badugu, 10 emakume izan zirelako martxoan kontratatutakoak eta 22 gizon. Egindako kontratu motari dagokionez, gehiengoa aldi baterako kontratuak dira (28), beraietatik 9 emakumeei eta 19 gizonari eginak. Bi pertsonak bakarrik izan dute mugagabeko kontratua hasieratik, emakume bat eta gizon bat. 2 gizon beste motako kontratu batekin hasi ziren eta gero mugagabeak izaten bukatu dute.

7. TAULA: LAN-KONTRATUAK, SEXUAREN ETA EKONOMI JARDUERAREN ARABERA. MENDARO. 2008KO MARTXOA

Kontratu mota	Emakumeak	Gizonak	Guztira
Mugababea	1	1	2
Aldi baterakoa	9	19	28
Mugag. Bihurt.	1	2	3
Guztira	10	22	32

Iturria: Geuk egindako taula, INEMren datuekin

Honelaxe banatzen dira sektoreka 32 lan-kontratuak:

- Nekazaritza: 0
- Industria: 14
- Eraikuntza: 0
- Zerbitzuak: 18

Sektore eta sexuaren arabera kontratuei dagokienez, 2008ko lehen hiruhilekoan eginiko kontratu guztiak bereziki altuak dira industrian, deigarria da jarduera arlo honetan kontratua lortu duten emakumeen kopurua altua (14) eta 37 gizonak, hau da, gizonen erdiak izan dira emakumeak. Ostalaritzan kontratua lortu duten emakumeen kopurua handia da (12 emakume eta 5 gizon), aldiz, gizonak emakume kopurua gaintzen dute batez ere industrian eta Enpresa Zerbitzuen Jardueretan (7 emakume eta 17 gizon). Guztira 106 kontratu egin ziren 2008ko lehen seihilekoan eta egindako kontratu horietatik 39 emakumeei eta 67 gizonari eginak izan ziren.

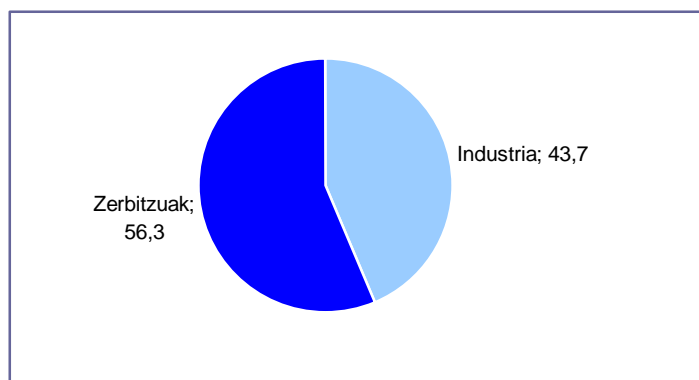
8. TAULA. 2008KO 1. HIRUHILEKOAN MENDARON IZANDAKO LAN-KONTRATUAK, SEXUAREN
ETA JARDUERAREN ARABERA. GUZTIRA

Kontratua	Gizonak	Emakumeak	Guztira
Nekazaritza	0	0	0
Arrantza	0	0	0
Erauzketa industriak	0	0	0
Industria	37	14	51
Energia	0	0	0
Eraikuntza	5	1	6
Merkataritza	2	2	4
Ostalaritza	5	12	17
Garraioa	1	2	3
Finantza bitartekaritza	0	0	0
Enpresa zerbitzuetako jarduerak	17	7	24
Herri administrazioa	0	1	1
Hezkuntza	0	0	0
Osasun eta albaitaritzako jarduerak	0	0	0
Beste gizarte jarduera batzuk	0	0	0
Etxeko langileak dauden etxeak	0	0	0
Lurraldez gaindiko erakundeak	0	0	0
Guztira	67	39	106

Iturria: Geuk egindako taula, Lanbideren datuekin

Mendaro Debabarrenean dago; izan ere, eskualdea industri tradizio handikoa da, baina zerbitzuen sektorean hazkunde nabarmena gertatu da, ondoko grafikoan ikus daitekeenez.

4. GRAFIKOA: LAN-KONTRATUAK SEKTOREKA MENDARON. 2008KO MARTXOA.
PORTZENTAJEAK

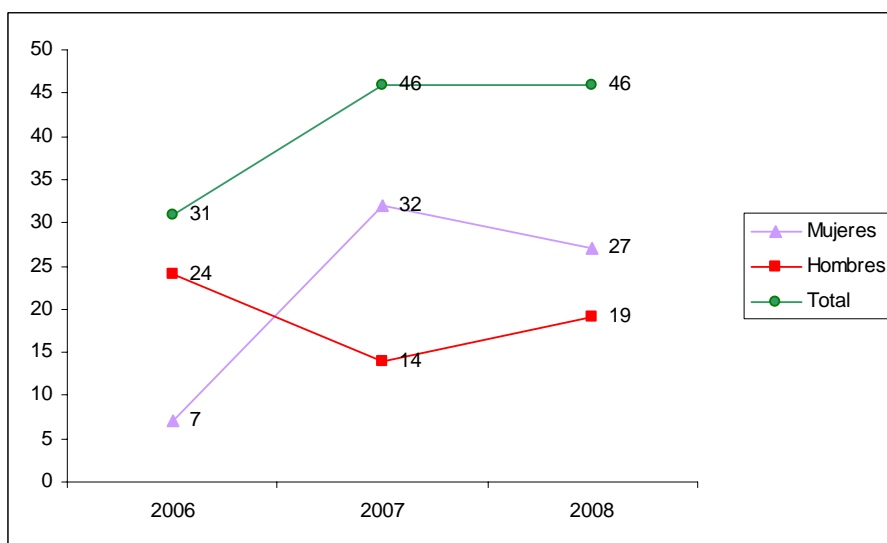


Iturria: Geuk egindakoa, INEMren 2008ko martxoko datuekin

LANGABEZIA

Langabetuen bilakaerari dagokionez, 2008ko martxoan 46 langabetu ziren, eta egoera horretan 27 emakume daude eta 19 gizon; hortaz, desberdintasunak ikus daitezke sexua kontuan hartzen badugu. Hainbat urtetako martxoko eboluzioari erreparatzen badiogu, 2007ko martxoan emakume langabetuen kopurua handitu eta gizonezkoena jeitsi zela ikus dezakegu, baina 2008ko martxoan joera hau alderantzizkatu da.

5. GRAFIKOA: LANGABETUEN BILAKAERA. MENDARO. MARTXOA. 2006-2007-2008



Iturria: Geuk egindakoa grafikoa, INEMren 2006-2007-2008ko martxoko datuekin

2008ko martxoan zeuden 46 langabetuetatik 27 emakumeak dira eta 19 gizonak. 27 emakumeetatik, 25 urtetik beherakoak dira 4, 7 emakume 45 urtetik gorakoak dira eta gainerakoak (16 emakume) 25 eta 44 urte bitartekoak dira. Gizonen kasuan, 25 eta 44 urte bitartekoak dira 11 gizon, 2 gizon 25 urtetik beherakoak dira eta 45 urtetik gorakoak dira 6. Sektoreka, honelaxe dago banatuta langabetuen kopurua:

- Nekazaritza: 0
- Industria: 14
- Eraikuntza: 2

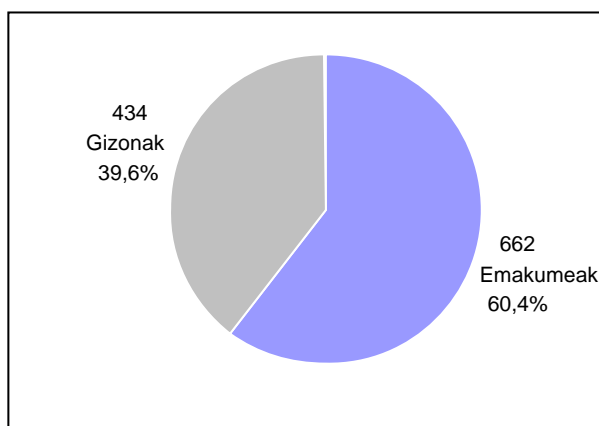
- Zerbitzuak: 28

46 pertsonetatik 2 lehen lana bilatzen ari dira. Ez dago sexuaren arabera banaturiko daturik langabetuen kopurua sektoreka banatzeari dagokionez.

LANBIDEKO LAN-ESKATZAILE AKTIBOAK

Sexuaren arabera, 662 emakume dira 2008ko lehen hiruhilekoan Debabarrenean Lanbideren enplegu-eskatzaile aktiboak, hots, %60,4, eta 434 gizon, hots, %39,6.

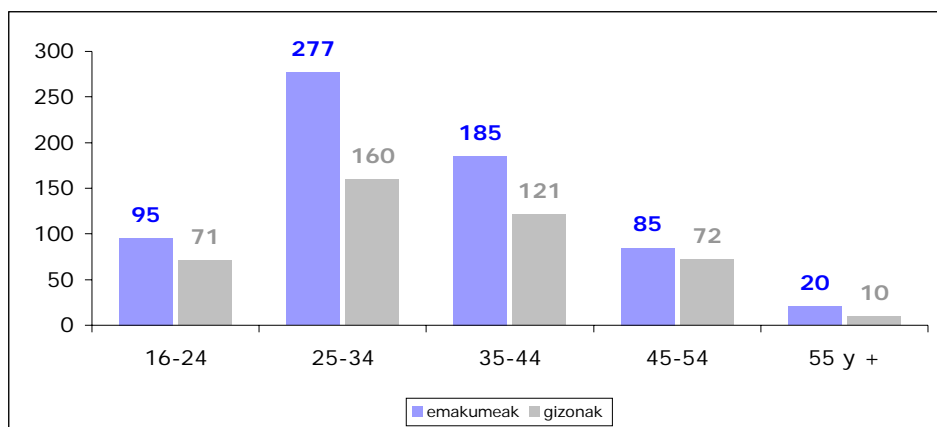
6. GRAFIKOA: LANBIDEKO LAN-ESKATZAILE AKTIBOAK. SEXUA. DEBABARRENA. 2008KO 1. HIRUHILEKOA



Iturria: Geuk egindakoa Lanbideren datuekin

Adinaren eta sexuaren arabera, 25 eta 34 urte bitarteko emakumeak izan dira Lanbideren zerbitzuak 2008ko lehen hiruhilekoan Debabarrenean gehien eskatu dituztenak (277 emakume), eta ondoren 35 eta 44 urte bitartekoak (185 emakume).

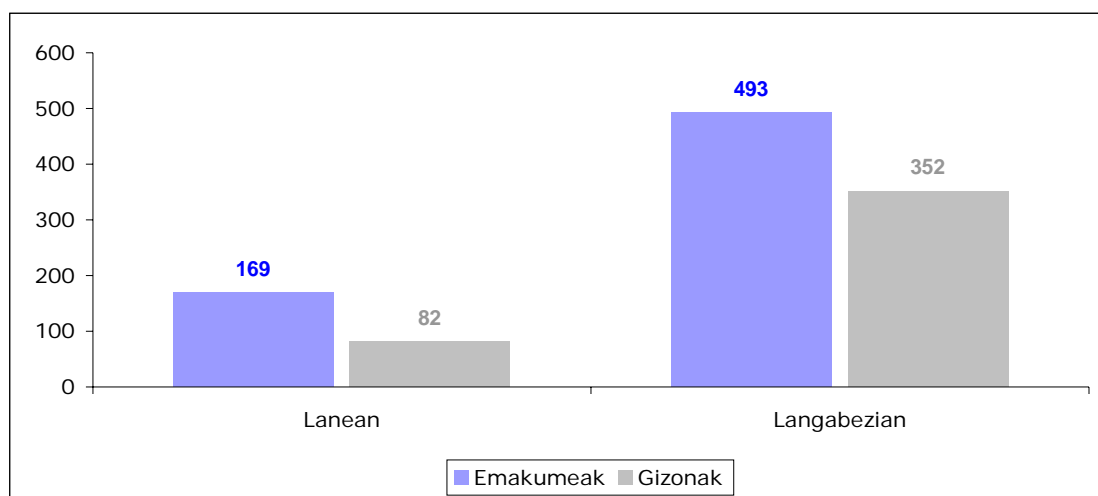
7. GRAFIKOA: LANBIDEKO LAN-ESKATZAILE AKTIBOAK. ADINA ETA SEXUA. DEBABARRENA. 2008KO 1. HIRUHILEKOA



Iturria: Geuk egindakoa Lanbideren datuekin

Lan egoeraren eta sexuaren arabera, emakume langabetuak izan dira (493 emakume) Debabarrenean 2008ko lehen hiruhilekoan Lanbideko zerbitzuak eskatu dituztenak, eta jarraian egoera berean dauden gizonak (352 gizon). Enplegua eskatu duten eta lanean ari diren pertsonen artean, handiagoa izan da emakumeen eskaria.

8. GRAFIKOA: LANBIDEKO LAN-ESKATZAILE AKTIBOAK. LAN EGOERA ETA SEXUA. DEBABARRENA. 2008KO LEHEN HIRUHILEKOA



Iturria: Geuk egindakoa Lanbideren datuekin

LANBIDE ORIENTAZIO ZERBITZUA

Lanbide Orientazio Zerbitzuak Mendaroko 22 pertsona lagundu ditu 2007. urtean, horietatik 13 emakumeak ziren eta 9 gizonak. Lanbideko Orientazio zerbitzuak Mendaron 2007. urtean lagunduriko pertsonak guztizkoaren %2,3 dira.

INEM-EN IZENA EMANDA DAUDEN LAN-ESKATZAILEAK

Hurrengo atalerako, Lanbidetik lorturiko datuak erabili dira, 2008ko lehen seihilekoan erregistraturiko lan-eskatzaleei buruzkoak.

2008ko lehen hiruhilekoan, 46 pertsona egon dira langabetuen zerrendan, eta horietatik 27 emakumeak eta 19 gizonezkoak ziren. Adinen araberrako banaketan, desberdintasun argiak ikusten dira 25-34 urte bitartean, emakumeen kopurua (10 emakume) gizonezkoena bikoitza baino gehiago delarik (4 gizon).

9. TAULA: ADINAREN ETA SEXUAREN ARABERAKO LANGABEZIA. MENDARO. 2008KO 1. HIRUHILEKOA

Adina	Emakumeak	Gizonak	Guztira
25 urtetik behera	4	2	6
25-34 urte	10	4	14
35-44 urte	6	7	13
44 urtetik gora	7	6	13
Guztira	27	19	46

Iturria: Geuk egindako taula, Lanbideren datuekin

TREBAKUNTZA ETA LAN ARLOKO JARDUKETAK

Debagesak eginiko memorian, trebakuntzaren eta enpleguaren, adinekoen eta aukera-berdintasunaren arloetan 2007an eginiko jarduketaren deskribapenean hain zuzen, Debagesako Enplegu Zerbitzuak eskainitako zerbitzuak nabarmentzen dira. Hauexek dira zerbitzuak: laneko orientazioa, laneko bitartekaritza, enplegu zentroa eta ikaskuntzarako trebakuntza.

Etengabeko trebakuntzari dagokionez, 2007. urtean lanean ari direnentzako 6 ikastaro eman dira bi arlo tematiko ardatz hartuta: adinekoak zaintzea eta enpresa kudeaketa.

Aukera-berdintasunari dagokionez, hauexek izan dira jarduketak:

Equal Kideitu

- Barneko genero-auditoriaren garapena.
- Agentziako pertsonalerako trebakuntza.
- Genero-mainstreaming-a autoenplegurako aholkularitza zerbitzuaren jardueran ezartzea.

Aukera-berdintasuna sustatzeko proiektua eskualdeko eta Debagesako udaletan.

2007an buruturiko jarduerak

1. Bultzada emateko udal arteko egiturak sortzea.
2. Emakumeen eta Gizonen Berdintasunerako Barne-planak egitea.
3. Aukera-berdintasunaren arloko trebakuntza programak antolatzea eta ematea.
4. 2007rako aurreikusitako ekintzen garapena.
5. Beste jarduketa batzuk.

Beste proiektu batzuk

- Debabarreneko Garapen Iraunkorrerako Plan Estrategikoa abiaraztea, 2006-2010.
- Eskualdeko gizarte-ekonomiako behategia. Depure proiektua.
- Udalerrri hauetako immigrazioaren egoeraren diagnostikoari buruzko azterlan baten hasiera: Mallabia, Soraluze, Elgoibar, Mendaro, Deba eta Mutriku.

TOPAKETAK EMAKUMEEKIN

- Mendaroko emakume gehienak lana bilatzera udalerritik kanpo joan behar badira ere, udalerrian badaude lan iturriak. Adibidez, Mendaroko Ospitaleak udalerriko emakume askori lana ematen dio, zaintza lanetan, administrari lanetan, garbiketan, sukaldaritzan, etab. Lan feminizatuak dira baina udalerriko emakumeei aukera bat eskaintzen die.
- Gero eta emakume gehiago dira udalerriko edo inguruetako industrietan lan egiten dutenak. Normalean emakumeak enpresa hauetan lan larregi dagoenean hasten dira lanean, hortaz, epe mugatu batean egiten dute, normalean motza izaten dena, aldi baterako lan kontratuekin. Hala eta guztiz ere, beharizan honek emakumeei lan bat lortzeko aukera bat eskaintzen die.
- Emakume gazteak dira lan merkatura gehien sartzen direnak. Enpleguaren inguruko kultura aldatu dela aipatzen da, eta lehen emakumeak ezkontzerakoan lana uzten bazuten ere, gaur egun hori ez da errealitate bat.
- Gainera gaur egun lana askoz kualifikatuagoa da eta baldintza hobetoak dituzten lan-postuak dira. Baina badaude ere ekoizpen enpresetan lan egiten duten emakumeak, kate produkzioan eta hortarako ez da behar kualifikazio berezirik. Hala ere, egokia izango litzateke laguntzak izatea emakumeak lan merkatuan sartzeko (praktikak egiteko aukera, beka, emakumeak lan maskulinizatueta sartzeko programak, etab.).
- Gizonezkoak enpresan lan egiten askoz gehiago badira ere, emakume kopuruaren hazkuntza baloratzen da, baina hau, emakumeen kontratazioarako gaur egun ematen diren erreztasunei esker dela uste dute (diru laguntzak, bestelako laguntzak). Oraindik lanbideen inguruko estereotipoak apurtzea falta da, pertsonak kontzientziatu eta beraien prestakuntzagaitik baloratzea. Gizonek maila altuagoko postuak betetzen jarraitzen dute, emakumeak gehiago diren sektoreetan ere. Eta emakumeek esfortsua egin behar dute beraien gaitasuna erakusteko, besteen laguntza behar duten pertsonen zaintza lanarekin bateratzeko dituzten zailtasunez gain.
- Tradizioz gizonezkoenak izan diren lan-postuetara sartzen diren emakumeek era guztietako zurrumurruak jasan behar dituzte eta normalean, gertakari hauek ez dute oihartzun mediatiko askorik eta honek ez du egoeraren normalizazioan laguntzen.
- Lanbide Heziketa ondoko udalerrri batean izateak (Elgoibarren) jendea gehiago espezializatzea ekarri du eta lan merkatura modu errazagoan sartzeko, bai gizon eta bai emakumeek prestakuntza handiagoa bait dute. Hala ere, emakumeak lan merkatuan sartzen azkenak eta irtetzen lehenak direla azpimarratzen da.

- Udalerrian ez dago helduen formakuntzarako baliabiderik, HHI zentru bat bezala. Hortarako, Elgoibarrera joan behar dira. Gauza bera gertatzen da orientazio eta lanean sartzeko zerbitzuekin. Gizarte zerbitzuetan lanerako orientazio eta sartzeko laguntza dago (Gizarteratze Programa) baina zerbitzuan bertan identifikatutako gizarteratze arazoak dituzten pertsonen zuzenduak daude gehienbat.

GIZARTERATZE ARLOA

Gizarteratze Arloan, gizarte baliabide nagusiekin eta udalerrian besteen laguntza behar duten adinekoekin lotutako datuak erakusten dira. Udalerriko etorkinei buruzko datuak ere ematen dira eta Mendaroko genero-indarkeriari buruzko datuak ere islatzen dira.

Gizarteratze Zerbitzua oinarrizko gizarte zerbitzuen baliabide bat da, baztertuak izateko arriskuan daudenei eta gizarteratzeko zailtasunak dituztenei eskaintzen zaie eta, kasu askotan, oinarrizko errentaren onuradunak direnei.

Honelaxe banatzen dira laguntza emateko egunen plangintza eta antolaketa:

- Mendaro: astelehena
- Soraluze: asteartea edo asteartea/asteazkena (txandakako asteetan)
- Mutriku: asteazkena/osteguna edo osteguna (bi aste txandaka)
- Elgoibar: astelehena/asteartea/osteguna (bi aste)
- Deba: asteazkena/barikua (bi aste) eta asteazkena (bi aste)

Udalerri horietan guztietan, lagundu beharreko kasu kopuru jakin bat ezarri da. Hala bermatzen da jarduketan kalitatea eta zerbitzuak eskatzaile-kopuru handiarekin gainezka -Soraluze 2006an gertatu zen moduan- ez egitea lortzen da.

Honelaxe ezarri da udalerrri bakoitzeko kasuen kopurua: Elgoibar (31), Deba (19), Soraluze (18), Mutriku (17-18), Mendaro (7-8). Kasuak bideratzean jarraitu beharreko prozedura oinarrizko gizarte zerbitzuak kasuak antzematean datza, eta gizarteratze zerbitzura bideratzean.

Mutriku, Mendaro, Soraluze, Deba eta Elgoibarko udalen gizarteratze zerbitzuaren 2007ko memoriaren arabera, Gizarteratze Zerbitzuan 2007an guztira 93 pertsona lagundu dira, 93 pertsona horietatik, 54 emakumeak ziren eta 39 gizonak. Hona hemen atentzio-kopuru handiena duten udalerrriak: Elgoibar (20 emakume eta 13 gizon) eta Soraluze (13 emakume eta 10 gizon).

10. TAULA: DEBABARRENEKO GIZARTERATZE ZERBITZUAN LAGUNDUTAKO PERTSONAK SEXUAREN ARABERA, 2007. URTEA

AUZUNEA	Emak.	Gizonak	GUZTIRA
DEBA	11	7	18

ELGOIBAR	20	13	33
MUTRIKU	5	5	10
SORALUZE	13	10	23
MENDARO	5	4	9
GUZTIRA	54	39	93

Iturria: Geuk egindako taula, Gizarteratzea Zerbitzuaren 2007ko memoriako datuekin.

Mendaroko Gizartekintzak emandako 2008ko datuen arabera, udalerrian dirulaguntzak jasotzen dituzten pertsonak sexuaren arabera hauexek dira:

11. TAULA: MENDAROKO DIRU LAGUNTZA HARTZAILEAK SEXUAREN ARABERA.2008.

MENDARO	EMAKUMEAK	GIZONAK	GUZTIRA
Oinarrizko errenta	4	0	4
Gizarte Larrialdietarako Laguntzak	7	5	12
Etxeko laguntza zerbitzua	12	5	17
Guztira	23	10	33

Iturria: Geuk egindakoa Gizartekintzaren datuetatik abiatuta. 2008

Taulan ikus daitekeenez, diru laguntzak jasotzen dituzten emakumeen kopurua gizonena baino handiagoa da, guztira 23 emakume eta 10 gizon. Emakumeen kopuru nagusitasun hau hiru laguntzetan ikus daiteke, hau da, Oinarrizko Errentan, Gizarte Larrialdietarako laguntzetan eta Etxeko Laguntza Zerbitzuan.

12. TAULA: BALIABIDE ESKURAGARRI NAGUSIAK: EGUNEKO ZENTROEN ETA EGOITZEN PLAZAK ETA ETXEKO ZERBITZUEN ATENTZIO AHALMENA (2006)

	MENDARO	Eskualdea (DebaBarrena)	Tamaina (2.000 biz.)	Gipuzkoa
Egoitzako plazak GUZTIRA	-	431	97	5.465
Adinekoak	-	406	70	4.446
Egoitzak, egonaldi iraunkorrak	-	401	41	3.768
Babestutako etxebizitzak eta apartamento.	-	5	29	474
Egoitzak, aldi baterako egonaldiak	-	-	-	204
Ezinduak	-	17	24	666
Adingabeak	-	8	3	353
Harrera zentruetan	-	-	-	191
Harrera familietan (2.005)	-	8	3	162
Eguneko zentroko plazak GUZTIRA	12	94	68	1.742
Adinekoak (asteburuak kanpo)	12	66	45	1.088
Asteko egunetan	12	66	45	1.088
Asteburuetan	-	25	-	512

Ezinduak	-	28	23	654
Etxeko atentzioko zerbitzuen almena				
Etxeko atentzioko zerbitzua	10	164	204	2.900
Telealarma	4	338	172	5.106
Baliabideen atentzioaren ahalmen orokorra (egoitzako plazak + Eguneko zentroko plazak + Etxeko atentzio zerbitzua)	22	689	369	10.107

Iturria: Gipuzkoako Foru Aldundiaren Gizarte Politikarako Saila

12. taulan ikus daitekeenez, Mendaron ez dago zaharrentzako egoitzarik, ezta ezinduentzako, adingabekoentzako, etab. Aldiz, udalerrak 12 plaza ditu adinekoentzako eguneko zentruan astean zehar, asteburua sartu gabe.

Debararrenan, eguneko zentruetarako 94 plaza daude, beraietatik 66 adinekoentzako dira eta beste 28 plazak ezinduentzako. Eskualdean eguneko zentrua dago bai astean zehar bai asteburuetan.

13. TAULA: EGOITZA ZERBITZUEK BESTEEN LAGUNTZA BEHAR DUTEN ADINEKOAK BABESTEKO ESKAINITAKO BABESA (2006)

	MENDARO	Eskualdea (Deba Barrena)	Tamaina (2.000 biz.)	Gipuzkoa
Erabiltzaileak urtean	5	460	143	4.679
Erabiltzaileak, XII/31n	4	363	106	3.589
Itxaron-zerrendako pertsonak, XII/31n	2	94	28	980
Sailaren diru ekarpena (euroak) (2005)	61.812	4.688.258	1.215.467	41.599.401
Zerbitzuen estaldura (erabiltzaileak/urtea, 65 urte eta gehiagoko 100 pertsonako)	1,66	4,01	2,49	3,71
Zerbitzuen norainokoa (erabiltzaileak XII/31n, 65 urte eta gehiagoko 100 pertsonako)	1,32	3,17	1,85	2,85
Errotazio-indizea (erabiltzaileak/urtea, erabiltzaileko, XII/31n)	1,25	1,27	1,35	1,30
Erabiltzaileen batez besteko adina XII/31n	80,00	82,08	82,34	83,07
Emakumeek proportzioa urtean	40,00	65,43	62,24	69,37
Emakumeentzako laguntza estaldura	1,32	4,52	2,95	4,39

(65 urte edo gehiagoko 100 emakumeko)				
Mendekotasun larria duten erabiltzaileen proportzioa urtean	80,00	71,09	76,22	76,96
Departamentuaren gastua				
- Erabiltzaileak urteko	12.362,36	10.191,86	8.499,77	8.890,66
- 65 urte eta hortik gorako pertsonak	204,67	409,13	212,01	330,09
Itxaron-zerrenda				
- Itxaron-zerrendako pertsonen eta erabiltzaileen artean XII/31n (%)	50,00	25,90	26,42	27,31
- Batez besteko denbora itxaron-zerrendan (egunak)	117	387	187	390

Iturria: Gipuzkoako Foru Aldundiaren Gizarte Politikarako Saila

Mendaroko besteen laguntza behar duten adinekoen datuei dagokionez eta 13. taulan ikus daitekeenez, Mendaron urtean zehar 5 erabiltzaile egon dira, Debarrenean dauden 460ren aurrean.

Zerbitzu honen emakume erabiltzaileen proportzioa %40 da Mendaron, eskualdean eta Gipuzkoan nahiko altuagoa delarik, hau da, %65,43 eta %69,37 hurrenez hurren. Mendaron mendekotasun larria duten erabiltzaileen proportzioa urtean zehar %80koa da, eskualdean (%71,09) eta Gipuzkoan (%76,96) baxuagoa delarik.

Erabiltzaileen batzbesteko adina 80 urtekoa da, eskualdekoa 82 urte eta Gipuzkoakoa 83. 2006. abenduaren 31an Mendaron 2 pertsona zeuden itxaron zerrendan eta eskualdean 94.

Mendaron bizi diren etorkinen gaineko 2008ko urtarrileko diagnostikoaren azterlanetik eta diagnostikotik lorturiko datuen arabera, 83 etorkin daude **etorkinen zentsuan** izena emanda, Udalaren Udal Erroldaren arabera. Proportzioa %4,5koa da, EAEkoa (%4,5) eta lurraldekoaren (%4,1) maila berean.

Ondoko taulan emakumeen eta gizonen datuak agertzen dira, Mendaroko etorkinen jatorrizko herrialdeei dagozkienak sexuaren arabera banatuta.

**14. TAULA: MENDAROKO ETORKINEN JATORRIZKO HERRIALDE NAGUSIAK
SEXUAREN ARABERA. 2008.(%)**

JATORRIZKO HERRIALDE NAGUSIAK	GIZONAK	EMAKUMEAK
	Ekvador	54,2
Kolonia	18,2	81,8
Brasil	55,6	44,4
Bolivia	37,8	62,5
Maroko	50,0	50,0
Pakistan	100,0	0,0
Portugal	75,0	25,0
Kuba	33,3	66,7
Errumania	67,7	33,3

Iturria: Geuk egindakoa, Mendaroko udaleko udal erroldaren estatistiketatik abiatuta. 2008ko urtarrileko datuak

Gizon eta emakumeen proportzioa gaur egun nahiko parekatua dago (%54 gizonak, %48 emakumeak). Pakistan eta Portugaleko etorkinak gehienbat gizonak dira Aldiz, Kolonia, Bolivia eta Kubako kasuetan emakumeak askoz gehiago dira Estatuan, EAEn ta Gipuzkoan baina Mendaron portzentajeak nabarmenagoak dira (%81,8, %62,5 eta %66,7 hurrenez hurren).

15 eta 24 urte bitarteko etorkinen %72,2 gizonak dira.

2007an ezik, emakumeek gizonen baino presentzia handiagoa izan dute lan eskatzaile atzeritarren artean, %60-67. Baina 2007an balantzak buelta eman du eta gizonen lan eskaerek emakumeenak gaintitu dituzte (gizonen %60a, emakumeen %40aren aurrean). Kontraturiko gehiengoak gizonak dira eta Brasildar jatorrizkoak dira gehienak.

Sexuaren arabera desberdintasun handia dago lan arlo desberdinetan. Anitzenak ostalaritza eta beste enpresa jarduerak dira, non gizon eta emakumeei egindako kontratuak nahasten dira.

Genero-indarkeriarekin lotutako gaiet dagokienetz eta 2008ko apirilean Debarrenen genero-indarkeriari buruz eginitako diagnostikoaren datuen arabera, ez dira genero-indarkeria kasuak eman. Ez dago Udaltzangorik eta Ertzaintza da modu egonkorrean lan hau egiten duena, urte honetako urtariletik aurrera.

Deba, Elgoibar, Mallabia, Mendaro, Mutriku eta Soroluzeko etxeko indarkeriari eta sexu-askatasunaren kontrako delituei buruzko txostenaren 2006 eta 2007ko datuen arabera, etxeko indarkeriako kasu bakarra izan da Mendaron. Kasu hau 2007an gertatu da eta biktimak 33-39 urte ditu.

Mendaron ez dago emakumeentzako gizarte larrialdirako pisurik. Behar izatekotan, Elgoibarkoa erabiliko litzateke edota Eibarko emakumearentzako arreta pisua.

TOPAKETAK EMAKUMEEKIN

Babes gutxien duten taldeak

- Gero eta etorkin gehiago dago baina ez dira asko. Kultura bereko pertsona kopuru handia ez egotera, udalerrian ongi gizarteratzen ari dira eta erlazioa orokorrean ond da. Batez ere etorkin gazteak dira hobekien gizarteratzen direnak eta udalerrian egiten diren ekintzetan partehartzen dute (ikastaroak, kultur ekintzak, etab.). Era naturalean eman den prozesu bat izan da, baina ikastetxeetatik ere hortarako esfortsu bat egin da.
- Emakumeen aurkako tratu txarren kasuak antzeman dira baina kasu bakanak direla uste da.
- Betidanik udalerrian bizi den jendea da segurtasun eza gehiago sortzen duena eta udalerrian integratu gabekoa dela aipatzen da. Beraiekin, kanpotik datozen etorkinek baino zailagoa da lan egitea.

Besteen laguntza behar dutenei laguntzea

- Emakumeak dira besteen laguntza behar duten pertsonetaz arduratzen jarraitzen dutenak (nagusiak, adingabeak, etab.)
- Emakumeek ere bere kontzientzia aldatzeko esfortsu bat egin behar dutela aipatzen da, askotan beraiek direlako zenbait gauzetaz arduratu nahi dutenak, beraiek hobeto egingo dutela uste dutelako edo inork norberak egingo lukeen bezala egingo ez zuela uste dutelako (gero pentsatzean hau horrela ez dela zertan izan behar uste duten arren). Adibidez, etxeko lanetan, seme-alaben zaintzan, adibidez). Hortaz, kontzientziaziotik, rolen eta estereotipoen haustura lantzen jarraitzearen beharra azpimarratzen da.
- Erretiratuen etxea emakume batek zuzentzen du eta erabiltzaile gehienak emakumeak dira. Gizonak, espazio hau eskatu zuten arren, orain ez dute erabiltzen, nahiago dute tabernara joatea. Ez dute ez ekintzen antolakuntzan ezta ekintzetan parte hartzen, gizon bakarren baten salbuespenarekin.
- Besteen laguntza behar duten pertsonen arretari dagokionez, udalerriak eguneko zentrua du. Ez dauka egoitzarik baina gertu batzuk dituzte (Elgoibarren), hortaz, dauden baliabideak egokiak direla uste dute.
- Udaletxetik etxeko laguntza zerbitzua eskaintzen da. Udalerrian zerbitzu hau, besteen laguntza behar dutenei eta pertsona autonomoei (menpekoak baina autonomiarekin) eskaintzen bazaie ere, jada pertsona hauek zaindu ezin dituzten pertsonak erabiltzen dute, menpekotasun handiko pertsonak eta momentu horretararte emakumeak dira familia eremuan lan hontaz arduratzen direnak (orokorrean udalerrri txikietan gertatzen dena). Informazio falta baino, kontzientziazio faltari dagokion gai bat dela uste da.

- Zaintza lanetan soldata baten truke lan egiten duten pertsona gehienak emakumeak direla aipatzen da eta gizon gehiagoren partehartzea bultzatu beharko litzateke, menpekotasun mailaren arabera, indarra ezinbesteko baldintza delako, adibidez, mugikortasunerako, hortaz, gizonak egokiak izango lirateke lan honetarako. Hala eta guzti ere, egia da mugikortasun teknikak gero eta automatizatuago daudela, bai gizon eta bai emakumeei lan hau egiten usten dielarik.
- Udalerrriaren beharrian handi bat haurtzaindegia da baina laister martxan jarriko da, proiektua onartuta bait dago eta eraikuntza eginda dago. Orain arte familiek seme-alabak Elgoibarreraino eraman behar zituzten eta gero askok bere eskolatzea bertan jarraitzen zuten. Haurtzaindegi zerbitzua eskainiz, umeak beste udalerrri batzuetara horrenbeste ez joatea lortu nahi da.

Gazteria

- Udalerrriko gazteriak Gaztelekua du, udalerrriko neskato eta mutikoentzako. Martxoaren bukaeran hasi zen eta hortaz, oraindik itxura hartzen ari da. Ekintzak egiten ari da eta hortaz, gazteriarentzako espazio erreferente bat izatea espero da. Bestela, gazteria elizako atarian edota alokatzen dituzten lokaletan elkartzen da.
- Udalerrriko ume eta gazteen artean berdintasuna bultzatuko duten ekintzak antolatzearen beharra ikusten da.

HIRIGINTZA ETA INGURUMEN ARLOA

Arlo honetan udalerrriak dituen komunikazioak aztertzen dira. Horretaz gain Kilimon errekan ingurumen hobekuntzarako egin den plana ere aipatzen da. Arlo honen beste ezaugarri oso garrantzitsu bat baserri inguruetan bizi direnak dira, eta horregatik aztertzen dira pertsona horiek dituzten baliabideak eta egoerak. Bestalde, udalerrriko kaleen izenak ere aztertzen dira sexua kontutan izanda.

Mendarora heltzeko azpiegitura nagusia N-634 errepidea da, kostaldea (Deba), 7 kilometrotara, eskualdeko buruakin, Eibarrekin, lotzen duena. Udalerritik A-8 autopista ere pasatzen da, Bilbo Donostiarekin lotzen duena, Itziar garaian eta Elgoibarren loturak dituelarik. Baita ere Donostia- Bilbo tren ibilbidea (Euskotren), udalerrian geltokia duena.

Mendarok garraiobide desberdinak ditu, autobusak eta trenak.

Autobus zerbitzua honako enpresa biek eskaintzen dute: Eusko Tren eta Pesa.

Euskotrenek Mendaroko Ospitalera heltzen den autobus linea du:

-Mallabia-Ondarroa-Itziar orduro gutxi gora behera, 6.35etatik 20.35etara astelehenetik ostiralera. Aldiz, Ondarroa-Itziar-Mendaro-Mallabia ibilbideak ordu erdiko maiztasuna dauka 6.55etatik 20.55etara.

Pesak Donostia-Elgoibar-Gasteiz zerbitzua dauka hiru orduro astelehenetik larunbat lanegunetara. Igande eta jai egunetan bi autobus bakarrik dituzte. Gasteiz-Elgoibar-Donostia ibilbideak ere egiten dira.

Euskotrenen Donostia-Mendaro-Bilbao lineak zerbitzuak eskaintzen ditu orduro, astelehenetik ostiralera 06:52 etatik 21:57ra. Larunbat, Igande eta jaiegunetan, 8.52etatik aurrera. Bilbao-Mendaro-Donostia ibilbidea maiztasun berarekin egiten da.

Mendaroko Hirigintza eta ingurumen sailean Kilimon erreka ingurumen hobekuntzarako proiektu bat egin da.

Landa eremuari dagokionez, Debabarreneko biztanle guztien %5,8 baserri inguruan bizi dira, eta guztira 44 auzune ditu. Ez dugu sexuaren arabera banaturiko daturik. Mendaron 175 biztanle dituen landa-azune desberdinak daude: Garagarza Arana-Erreka, Garagarza Etxabe-Mendi, Garagarza Alkorta-Mendi, Plaza Rural, Azpigoeta, Mendarozabal Idiazabaltxo eta Mendarozabal Igartu.

Debemen Debabarreneko landa-garapenerako elkarte bat da. 6 udalerriko ordezkariak, sindikatuetakordezkariak eta baserritarren kooperatiba eta elkarteetako ordezkariak osatuta dago elkarte hori. Elkartearen zuzendaritza batzar nagusiari dagokio, eta gerente baten ardurapean dago kudeaketa teknikari eta idazkari baten laguntzaz.

Irabazteko asmorik gabeko elkarte bat da, eta finantzabide nagusia udalen ekarpenak eta Eusko Jaurlaritzaren ELKARTEAK programatik jasotako diru-laguntzak dira. Elkarteak 1991n sortu zen baserrietako biztanleen bizi-kalitatea hobetzeko, eta horretarako hainbat eremutan egiten da lan. Hauexek dira baserritarren elkarteak eta elkarte horietako sindikatuak:

- 1 INEKO
- 2 BIOLUR
- 3 URKAIKO
- 4 GIFE (Gipuzkoako Frisoi Elkarteak)
- 5 GITEBEL (Gipuzkoako Terreña eta Beitzu Elkarteak)
- 6 GILE (Gipuzkoako Limusin Elkarteak)
- 7 ELE (Euskadiko Latxa Elkarteak)
- 8 GILBE (Gipuzkoako Landare eta Baratzazainen Elkarteak)
- 9 GEE (Gipuzkoako Erlezain Elkarteak)
- 10 HITZEZ (Baserriko Emakumeen Elkarteak)

Bi sindikatu daude arlo honetan: EHNE eta ENBA.

Aipaturiko elkarte horietako 9tan gizonak dira ordezkariak, eta emakume ordezkari bakarra duena emakume baserritarren Hitez elkartekoa da.

Hitez elkartearen lanaren ardatzak emakume baserritarren osasun fisikoa eta psikologikoa dira. Elkarte horretan, tailerrak eta hitzaldiak egiten dira eta laguntza psikologikoa ematen duen talde bat dago.

Debarreneko Landa-garapenerako Agentziak (Debemen), 2007. urtean, besteen laguntza behar duten adinekoak zaintzen dituztenentzako ikastaro bat egin zuen Arraten.

2008. urtean, gai horrekin lotutako beste ikastaro bat egiten ari da, aurreko urtean emandakoa sakontzeko, baina kasu honetan Elgoibarren egiten ari da, eskualdeko biztanleen mugikortasuna errazteko. Hauexek dira ikastaro horren helburuak:

1. helburua: adinekoak eta gizartea oro har eta bereziki eskualdearen zahartze-prozesuaren gizarte ezaugarriak ezagutzea.

2. helburua: adinekoei laguntzeko gizarte baliabideak ezagutzea, gizartean oro har eta bereziki eskualdean.

3. helburua: adinekoen ezaugarri psikologikoak eta zahartze-prozesuaren beraren ezaugarriak ezagutzea.

4. helburua: adinekoei osasun laguntza egokia emateko beharrezko oinarritzko ezaguerak eta gaitasunak eskuratzea.

5. helburua: adinekoekin gizarte-kulturako esku-hartzerako beharrezko oinarritzko nozioak eta gaitasunak eskuratzea.

6. helburua: zaintzaile lana betetzeko beharrezko oinarritzko nozioak eta gaitasunak eskuratzea.

7. helburua: emakume horiek adinekoei laguntzearen eremuan laneratzea lortzeko beharrezko oinarritzko nozioak eta gaitasunak eskuratzea.

8. helburua: praktikan jartzea gizartearen, psikologiaren eta osasunaren eremuan eskuraturiko ezaguerak, baita zaintzaileari dagokionez ere.

Landa-garapenerako Agentziak ere azterlan bat abiaraziko du, besteen laguntza behar duten adinekoak zaintzen dituztenen egoera ezagutzeko, talde horietan gehienak emakumeak direla kontuan izanik betiere.

EAEko baserrietan bizi diren emakumeentzat eta *2004ko landa-eremuko emakumeak* izeneko azterlanaren arabera, "tradiziozko" baserri inguruko emakumearen estereotipoak indarrean jarraitzen du hirian; hala ere, emakume horiek urrutiago daude irudi horretatik. Hauexek dira emakume baserritarren nortasuna eraikitze elementu nagusiak:

- Landa-gunearekin bizitzea identifikatzea, gune horien gizarteratze espezifikoa azpimarratuz.
- Nekazaritzarekin identifikatzea.

Emakume baserritar guztien ezaugarri bat, eguneroko bizitzan eragin handia duena, hurbileko ingurunearen mugikortasuna da.

Rolak tradizioz esleitzeari dagokionez, aldatzen ari da emakumeek euren buruaz duten irudipena. Etxeko lanean eta beste pertsona batzuk zaintzeko lanean, lanak gehiago banatzean islatzen da aldaketa hori, baina ez hainbeste lan horien baterako erantzukizuna bereganatzean. Nabarmentzekoa da emakumerik gazteenek euren etorkizunaren inguruan duten igurikapenak gehiago daude bideratuta baterako erantzukizunera.

Landa-guneetako ekipamenduak eta zerbitzuak eskuragarri izatea dago emakumeek landa-guneen eta hirien artean ezartzen dituzten desberdintasunen oinarrian. Emakume kopuru handi batek onartzen du ekipamenduak daudela, baina askok uste du hobetu egin beharko lirakeela eta herri administrazioak eskaintza diseinatzean kontuan izan beharko lituzkeela landa-guneen berezitasunak.

Nabarmentzeko moduko sektore bat osasun zerbitzuena izango litzateke; kalitatezkoak bai baina gutxi direla irizten zaio: pediatria, ginekologia eta osasun zentroak oro har.

Nagusiki pertsonen zaintzarekin lotutako zerbitzuak eskatzen dira: eguneko zentroak, anbulantzia medikalizatuak eta haurtzaindegiak. Gizarte zerbitzu horiek eskatzen dira eta ongietorriak izaten dira, are gehiago familia tradizionalaren berezko harremanak indarra galtzen ari direneko egungo egoeran; "zaintzari" dagozkion lanak, ordea, gehienbat emakumei dagozkie oraindik ere, ez baitago baterako benetako erantzukizunik: belaunaldi nagusiagoko emakumeek betebehartzat hartzen dute. Bitarteko belaunaldiko emakumeek, aldiz, lan horien erantzukizuna hartzen dute lana eta euren aisialdia bateratzen saiatuz. Horregatik, oso balorazio positiboa egiten dute hori ahalbidetzen dieten zerbitzuen inguruan.

Emakumeen lanaren ezaugarri garrantzitsu bat da gizarte babesik eza. Emakumeek eurek egiten dute ordaindu gabeko lan gehiago gizonek baino, bai etxe barruan, bai kanpoan, baina gainera ordaindutako baina kotizatu gabeko lan gehiago egiten dute, hots, eskubiderik sortu gabe. Lanaldi partzialeko lanak askoz ugariagoak dira emakumeen kasuan, eta horrek ondorioak dakartza eskubideak sortzeari begira. Egoera horien ageriko diskriminazio horiekin batera, ondorioak batera ezagutzen ez direla esan beharra dago.

Nekazaritzak gizartean duen irudia hobetzeko esku-hartzea eskatzen da, eta zehazkiago emakumeek eginikoa, hain zuzen ere jarduera horrek gizartean duen ospe eta onarpenik eza dela-eta. Gizarte irudi horretan, ezaugarri negatiboak lehenesten dira (lan gogorra, etengabeko ordutegiak, oporrik ez, errentagarritasun ekonomiko txikia...) haiek (norberaren konturako jarduera bati lotutako autonomiaren kasua, lanak norberak antolatzeko modua ematen duena) ezkututzen dituzten ezaugarri positiboen kalterako.

Irudi hori gorabehera, emakume baserriarren lanbide-izaera baieztatzen da. Profesionalizazio horretan, nekazaritza lan-jardueratzat hartzeko joera ikusten da, bere ordutegien araubide bereziarekin, soldatekin, oporrekin... horiek guztiak jarduera horretan dabilen edozeinentzat berdinak, emakume zein gizon izan. Joera horrek hautsi egiten du etxea eta ustiatzea ez bereizteko tradiziozko joera, eta gainera nekazaritzan gehien aipatzen diren alderdi negatiboen kontra ageri da.

Nekazaritzaren jarraipena ez dago arriskuan langintza horretan diharduten emakumeek bertan behera uzten dutelako, baina mugatuta dago emakumerik gazteenek nekazaritzan jarduteko duten interes txikia dela-eta, bai emakume nekazarien alabak direla, bai nekazaritza familiaz guztiz ezezaguna zaien beste emakume gazte batzuk direla.

Beraz, emakumeek baserrian jarraitu nahi dute, baina hori arazoa da emakumerik gazteenentzat, zeren etxebizitza gutxi baitituzte eskuragarri. Halaber, landa-guneek enplegua sortzeko funtzioa ere bete beharko luketela uste dute, baina emakume horiek onartu egiten dute, atsekabez, egunero bidaia egin behar izatea lana lortzeko, are gehiago gaitasun-maila gero eta handiagoa denean eta landa-guneko eskaintza maila horri egokitzen ez zaionean.

Emakumeek oinarrizkotzat jotzen dute erakundeek landa eta nekazaritzaren garapenean duten eginkizuna. Garapenerako bi ildo nabarmentzen dira: alde batetik, finkaturiko enplegua sustatzea nekazaritzaren barruan zein kanpoan; beste aldetik, landa-guneak hirigunearekiko duen autonomia-maila handitzea zerbitzu propioen bidez.

Errepresentazio sinbolikoa

Mendaroko kale gehienak gizonzkoen edota bestelakoen izenak dauzkate, emakumezkoen zuzendutakoak gutxiengo bat direlarik. Hiri elementu hauek (kaleak, monumentuak, eraikinak) pertsona bereizi batzuei omenaldia edota udalerrian edo gizartean orokorrean egin zituzten ekarpenak ezagutzeko bideak dira. Zentzu honetan argi ikusten da gizonen aldeko desokera handia.

Mendaron, emakume izena duten kaleei dagokionez, bakarrik kale bat dago, 24tik eta arrazoi erlijiosoa du (Trinitate).

Kasu gehienetan, onarpenaren arrazoa erlijioarekin edota emakumeengaitik egin duen funtzio solidarioarekin lotuta dago. Monumentuen izenei dagokionez, ez dago bat ere ez emakume izenarekin.

TOPAKETAK EMAKUMEEKIN

- Udalerria segurua da bai adinekoentzat, bai umeentzat. Txakurrak arriskutsuagoak direla aipatzen da eta biztanleriari beldur gehiago ematen diote. Arazo batzuk dituzte auzokide batzuekin (gehienetan gizonak) beraien txakurren kakak edozein lekutan uzten dituztenak. Baina berez, udalerria segurua eta lasaia da.
- Udalerriko hirisgarritasunari dagokionez nahiko ondo dagoela aipatzen da herri laua eta oztopo arkitektoniko gutxikoa delako. Espaloiak jaistea proposatzen da, besteen laguntza behar duten pertsonak zaintzen dituztenentzako arazoak dakartzalako.
- Udalerria asko hasi da denbora gutxian eta honek kotxe kopuruaren igoera ekarri du. Printzipioz, ez dirudi aparkaleku arazo gehiegi dagoenik baina jendea oso eroso da eta bere autoa etxetik gertuen utzi nahi du edo beraiek dauden tokietan, hortaz, espaloiak autoz betetzen dira mugikortasuna oztopatuz. Arautu gabe dagoen gai bat da baina udalerriko errealitate berria dela eta, momentu hauetan Udaletxea zirkulazio ordenantza bat egiten ari da.
- Udalerrian ez dago udaltzaingorik. Edozer gaitararko Ertzaintzara deitu behar da. Hala eta guztiz ere, udalerrian brigada bat sortu berria da, ofizial bat duena, alkatearen aginduaren bitartez, gaitasuna duena, adibidez, isunak jartzeko, hortaz, zirkulazioari dagokionez, laister arautu ahal izatea espero da.
- Udalerrian etxebizitzaren hazkunde garrantzitsua egon da baina gazteriak babes ofizialeko etxebizitzak eskatzen ditu, eskuragarriagoak izango direnak.

Osasun Arloan, udalerrian dauden osasun baliabideak aztertzen dira. Horretaz gain, osasun-adierazleei buruzko datuak azaltzen dira, betiere EAEko baserriko eta kaleko biztanleria konparatuta emakume eta gizonen bizi ohiturak ezagutzeko helburuarekin.

Mendarok osasun zentru bat eta eskualdeko ospitale bat dauzka. Osasun zentruak zerbitzu orokorrak ditu, hau da, administrazio arreta, medikuntza orokorra eta erizaintza eta bere ordutegia astelehenetik ostiralera, 8.00etatik 15.00etara da. Mendaroko Ospitalean, Zuzendari Gerente postua gizon batek betetzen du, baita Giza Baliabideen Zuzendariarena ere eta Gaixo eta Erabiltzaileen Arreta Zerbitzuko Arduradunarena. Emakumeek Mediku Zuzendaria, Erizaintza Zuzendaria eta Kudeaketa Ekonomikoko Zuzendaritza goi karguak betetzen dituzte.

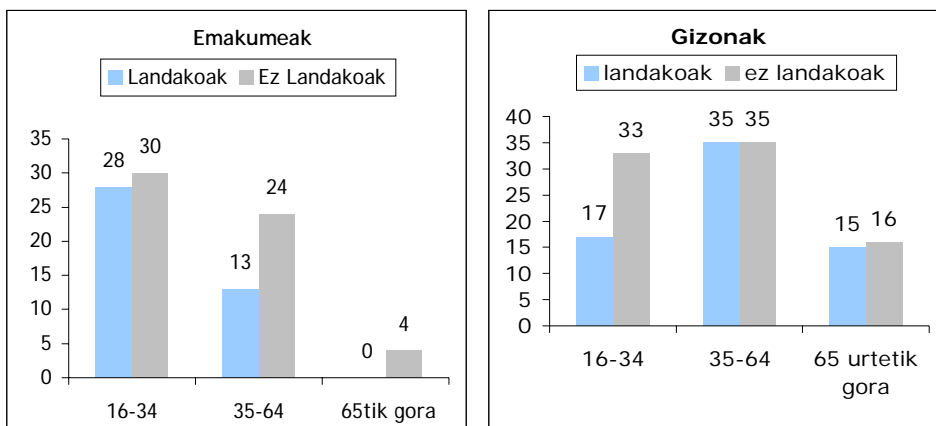
EAEko 2002ko osasunari buruzko inkestan, hainbat osasun-adierazle deskribatzen dira baserrian eta kalean bizi diren biztanleen ikuspegitik. Erabilitako adierazleek ohiturak (tabakismoa, edaleak eta obesitatea) eta prebentzioko moduak (mamografia eta zitologia) aztertzen dituzte.

Tabakismoa

EAEko 2002ko osasunari buruzko inkestaren arabera, 16 urteko eta 16 urtetik gorako biztanleen %26,1ek dio gutxienez egunean zigarro bat erretzen duela Euskal Autonomia Erkidegoan. Proporzio hori handiagoa da gizonetan (%31,4) emakumeetan (%21,1) baino.

Gizonen kasuan, desberdintasun hori agerikoagoa da gazteenen artean, eta 35 urtetik aurrera ez dago desberdintasunik baserrian edo kalean bizi direnen artean. Emakumeen artean, tabakismoa txikiagoa da adin-talde guztietan landa-guneetan.

9. GRAFIKOA: TABAKISMOA SEXUAREN, ADINAREN ETA LANDA-GUNEEN ETA LANDA-GUNEAK EZ DIRENEN ARABERA, 2002. (%)



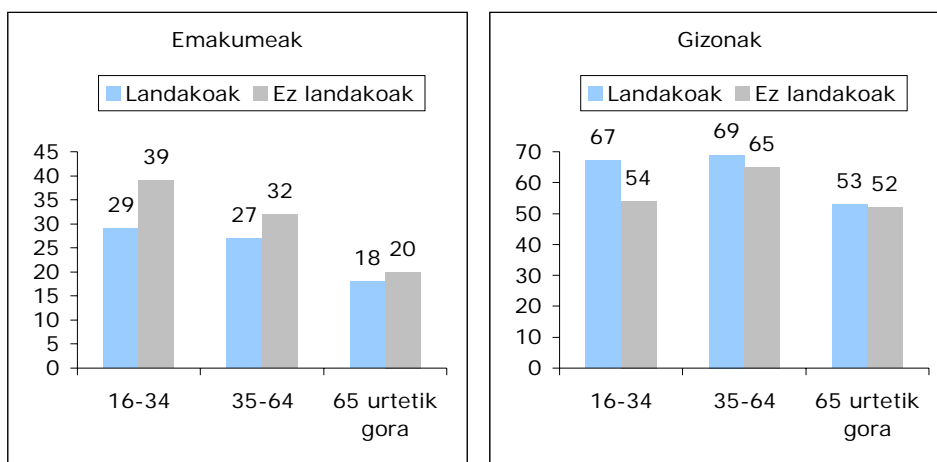
Iturria: Geuk egindakoa, EAEko 2002ko Osasunari buruzko Inkestaren datuekin.

Ohiko edaleak

Ohiko edaleen proportzioa (edari alkoholduak kontsumitzen ditu astean behin gutxienez) berdina da baserrietan (%44,5) eta kalean (%44,2). Hala eta guztiz ere, landa-guneetan ohiko edale gutxiago dago emakumeen artean kalean baino, hots, %22,6 lehenbizikoan eta %30,5 bigarreanean. Datu hori dugu gazteen zein helduen artean.

Adin-talde guztietako gizonen artean, ohiko edaleen proportzioa handiagoa da, eta bereziki 65 urtetik beherakoetan.

10. GRAFIKOA: EDALEAK SEXUAREN, ADINAREN ETA LANDA-GUNEEN ETA LANDA-GUNEAK EZ DIRENEN ARABERA, 2002. (%)



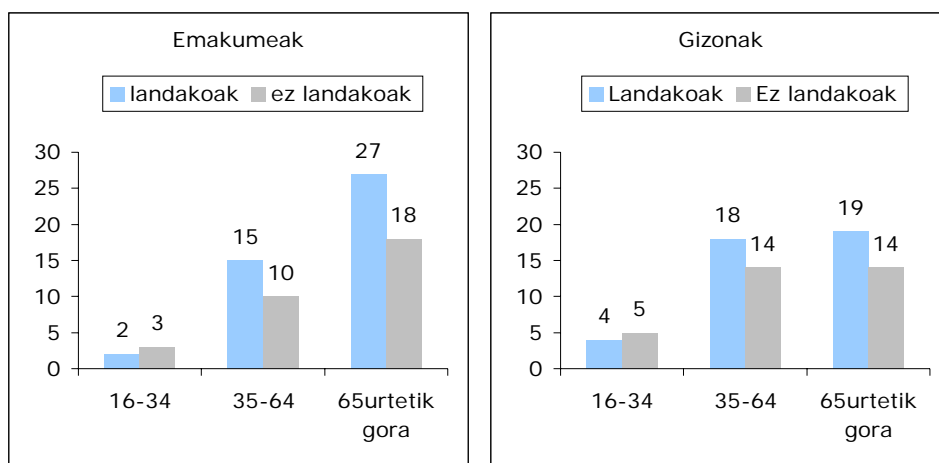
Iturria: Geuk egindakoa, EAEko 2002ko Osasunari buruzko Inkestaren datuekin.

Gainpisua eta obesitatea.

Gorputzeko masaren indizea altuagoa da landa-guneetan (%25,7) landa-guneak ez diren guneetan baino (25,0). Indize hori adinarekin batera handitzen da sexu bietan.

Gainpisua zerbait handiagoa da landa-guneetan bizi diren biztanleen artean (%38,5) landa-guneetan bizi ez direnen artean baino (%36,5); bai gizonetan (%47,3), bai emakumeetan (%29,1). Gizonen kasuan, 65 urtera arte ikusten da egoera hori. Obesitateari dagokionez, desberdintasun horiek handitu egiten dira sexu bietan eta adin-talde guztietan, bereziki 65 urtetik gorako emakumeen kasuan. Pertsona obesoaren proportzioa handituz doa adinean gora egin aurrera, eta landa-guneetan bizi diren 65 urteko eta hortik gorako emakumeen %27 obesoak dira. Joera horretan, pertsona gazteak aparte utzi behar dira, emakumeak zein gizonak.

11. GRAFIKOA: OBESITATEA (GMI >=30) SEXUAREN, ADINAREN ETA LANDA-GUNEKOAK DIRENEN ETA LANDA-GUNEKOAK EZ DIRENEN ARABERA, 2002 (%)



Iturria: Geuk egindakoa EAeko 2002ko Osasunaren Inkestako datuekin.

Hortaz, landa-guneetan bizi diren emakumeen artean tabakismo txikiagoa ikusten da landa-gunekoak ez direnekiko, baita ohiko edaleen proportzio txikiagoa eta obesitate proportzio handiagoa ere. Eta landa-guneetan bizi diren gizonen artean, tabakismo txikiagoa ikusten da landa-guneetan bizi ez direnetan baino, baita ohiko edaleen proportzio txikiagoa eta obesitate proportzio handiagoa ere.

Prebentzioko zaintza ekintzak ere aztertzen dira inkestan, mamografiak eta zitologiak.

Mamografia

3 urtetik hona mamografia egiten duten emakumeen proportzioa altuagoa da landa-guneak ez diren tokietan. Gazteenen eta 50 urtetik beherakoen artean, antzeko proportzioak dira. Bularreko Minbiziaren Antzemate Goiztiarreko Programaren barruan dauden 50-64 urte bitartekoen kasuan, proportzioak pixka

bat handiagoak dira landa-guneak ez diren tokietan, baina 65 urtetik aurrera egiten dira desberdintasunak nabariago.

Zitologia.

Prebentzio-lan horri dagokionez, prebentzio hori gutxiago gertatzen da landa-guneetan bizi diren emakumeen artean, eta egoera hori dugu adin-talde guztietan.

EAEko 2002-2010eko Osasun Planaren 2006. urteko txostenean, Eusko Jaurlaritzak eginiko horretan, 2007an osasun zerbitzuetan jarduteko lehentasunak biltzen dira. Lehentasun horiek ondokoekin daude lotuta: gaixotasun kardiobaskularrak, osasun mentala, diabetea, osasuneko gizarte desberdintasunak eta kontratu-programa ebaluaziorako eta laguntzaren kalitatea hobetzeko tresna gisa indartzea. Txosten horretan, emakumeen heriotza goiztiarraren kausa nagusiak ere nabarmentzen dira 2004. urtean: bularretako minbizia, birikietako minbizia, trafiko istripuak, suizidioak eta gaixotasun kardiobaskularrak. Gizonen kasuan, hauexek dira 2004. urtean heriotza-eragile nagusiak: birikietako minbizia, trafiko istripuak, kardiopatia iskemikoak, suizidioak eta gaixotasun hepatikoak.

TOPAKETAK EMAKUMEEKIN

- Udalerriko osasun zerbitzuak, nahiz eta eskualdeko ospitalea izan, nahiko murriztuak dira. Anbulategi txiki bat dute.
- Ginekologia zerbitzurako, emakumeak Elgoibarrera joan behar dira. Urte bete itxaron behar izaten dute kontsultetarako eta jada ez dituzte azterketak egiten. Zerbitzu hau handitzearen beharra azpimarratzen da.
- Pediatria zerbitzuarekin gauza bera gertatzen da. Gaur egun udalerrian zerbitzu hau astean behin badago ere eta berau handitzea nahi bada ere, udalerrian dagoen ume kopuru altua dela eta (2007 urtean 42 ume jaio ziren), dagoen zerbitzuak ez ditu beharrianak asetzen. Zerbitzu honek umeen ohiko kontrol eta jarraipena egiteko balio dezake (pisua, txertoak, etab.) baina ez larrialdiei erantzuteko, adibidez. Hortaz, zerbitzuaren handitzea eskatzen da.
- Osasun arloan lan egiteko modua aldatu egin dela aipatzen da (ez bakarrik medikuntzan, eskoletan ere bai) eta arreta beste era batean egiten dela eta baita ere beste profil batekin. Gaixoentzat tratamendua baino prebentzio gehiago dago. Jendeak informazio gehiago dauka eta medikura azterketak egitera joaten da (kolesterola, diabetesa, etab.) baina lehen gaixotzen zirenean bakarrik joaten ziren.
- Emakume gazteengandik gehienbat azpimarratzen da, familia planifikaziorako zerbitzu baten beharriana.

7. EMAKUMEEN BOST PROPOSAMEN PREMI AZKOENAK ETA BEHARREZKOENAK

Emakumeekin burututako topaketatik hurrengoak adierazten dira:

- Haurtzaindegi zerbitzua ezinbestekoa da baina jada erantzuna emango zaio.
- Osasun zerbitzuak handitzearen beharrezana dago (bai pediatria bai ginekologia).
- Kultur eskaintza handitzen joatearen beharrezana dago eta gizon eta emakumeen beharrezan kontutan izatea eskatzen da.
- Biztanleriaren artean kontzientziazioa eta sentsibilizazioa lantzeko beharrezana dago eta berdintasunaren gaia kalera eramatearen beharra (rol eta estereotipoen apurketa, etab.).
- Gazteei eta enpresariei zuzendutako kanpaina edota jardueraren bat egitea egokia izango litzateke, lan merkatuan pertsonen gaitasunen inguruan eta rol eta estereotipoen apurketaren inguruan, emakumeak maskulinizatutako industri sektoreetara hurbiltzea bultzatzen eta alderantziz.

ERANSKINAK



KULTURA ETA KIROL ARLOAREN ADIERAZLEAK

ARD AT.	Eragin-adierazlea	Egiaztapen-iturria
1	Kultur Arloaren estatistika mota eta kopurua sexuaren arabera banatuta.	
1	Hizkeraren erabilera ez sexista duen Arloaren dokumentu mota eta kopurua.	
1	Arloan jarduketak bat edo arau bat diseinatu baino lehen emakumeen eta gizonen behar bereizien gaineko diagnostiko bat egotea.	
1	Diseinaturiko ekintzek izango duten genero-eraginaren aurreikuspena egotea.	
1	Emakumeen egoeran edo baldintzetan eragin txarra duten eta aldatu edo kendu diren ekintzen kopurua.	
1	Berriaz emakumeek dituzten eta diagnostikoan antzeman diren beharrak betetzeko ekintzen kopurua.	
1	Jarduketak edo arauak emakumeen egoeran eta baldintzetan duen genero-eraginari eta generoko interes estrategikoei buruzko ebaluazioa egotea.	
1	Kultura Arloaren estatistika mota eta kopurua, sexuaren arabera banatuta.	
2	Kirol Arloko kargu politikoetan dauden emakumeen eta gizonen ehunekoa.	
2	Klubak zuzendaritzan dauden emakumeen eta gizonen ehunekoa.	
2	Kirol kategorietan federatuta dauden emakumeen eta gizonen ehunekoa.	
2	"Maskulinturiko" kirolean federatuta dauden emakumeen ehunekoa.	
2	"Feminturiko" kirolean federatuta dauden gizonen ehunekoa.	
2	Emakumeen udal kirol instalazioen denborak eta erabilerak, adinaren eta kirol modalitatearen arabera.	
2	Gune irekietan kirola egiten duten emakumeen eta gizonen ehunekoa, adinaren eta kirol modalitatearen arabera.	
2	Federazioetan eta klubetan kirola egiten duten emakumeen ehunekoa.	

2	Emakumeek azken urtean eginiko edota ekoiztutako kultur lanen edo ekintzen kopurua, eremuka banatuta.	
2	Gizartearen ikuspegi ez sexista sustatzen duten eta egin edo sortu diren ekintzen kopurua, eremuka banatuta.	
2	Titularitate publiko eta pribatuko kazetaritza-prentsa, irrati, TB eta publizitateko hedabideetan lan egiten duten emakumeen eta gizonen kopurua.	
2	Titularitate publiko eta pribatuko kazetaritzako hedabideetako erantzukizuneko postuetan dauden emakumeen eta gizonen kopurua.	
2	Emakumeen presentzia sustatzeko herri titularitateko hedabideetan azken urtean izan diren kazetaritza eta publizitate guneen kopurua.	
3	Baterako erantzukizunaren eta zaintzaren kultura Udalaren Kultur Arloetan sustatzeko guneen kopurua (jarduerak, programak/Guneen kopurua guztira (jarduerak, programak)	
4	Emakumeen kontrako indarkeria prebenitzeko eta desagerrarazteko jabeazte-kanpainen edo jabeazte-ekintzen kopurua.	

HEZKUNTZA ARLOAREN ADIERAZLEAK

	Eragile-adierazlea	Egiaztapen-iturria
1	Ikastetxean hezkidetzaz ezartzeko arduradun bat egoteko ordu-kreditu bat ezartzen duten ikastetxeen kopurua.	
1	Ikasleak eta zuzendaritza taldeak hezkidetzan trebatuta dituzten ikastetxeen kopurua. (Trebakuntza mota eta orduak).	
1	Ikastetxeen urteko programazioan emakumeen eta gizonen berdintasunean eta berdintasunerako irakasteko planifikaturiko eta eginiko (ikastetxeko) jardueren kopurua.	
1	Hezkidetzaz kontrol eta jarraipen prozesuetan ezartzeko maila aztertzekeo jarraibideak ematen dituzten ikastetxeen kopurua.	
1	Hizkeraren eta irudien erabilera ez sexista egiten duten ikastetxeen kopurua.	
1	Urtero hezkidetzari buruzko jarduerak egiten dituzten ikastetxeen kopurua.	
1	Ikastetxe bakoitzak urtero hezkidetzari buruz eginiko jardueren kopurua.	
2	Irakasleak kurtsoen eta sexuaren arabera banatuta.	
2	Irakasleak maila eta kategoria akademikoaren eta sexuaren arabera banatuta.	
2	Irakasleak kontratu motaren eta sexuaren arabera banatuta.	
2	Kudeaketako erantzukizuna duten irakasleen banaketa, kudeaketa arloaren eta sexuaren arabera.	
2	Bigarren hezkuntzako ikastetxeetako zuzendaritzan dauden emakumeen eta gizonen kopurua.	
2	Bigarren hezkuntzako irakasleak, sexuaren arabera banatuta.	
2	Haur hezkuntzan eta lehen hezkuntzan babes-lanak egiten dituzten gizonen eta emakumeen kopurua.	
2	Haur hezkuntzako eskoletako irakasleak, sexuaren arabera banatuta.	
2	Batxilergoan matrikulaturiko ikasleak, modalitatearen eta sexuaren arabera.	
2	Batxilergoan matrikulaturiko ikasleak, emaitzaren eta sexuaren arabera.	
2	Lanbide Heziketan matrikulaturiko ikasleak, adarraren eta sexuaren arabera.	

2	Lanbide Heziketan matrikulaturiko ikasleak, adarraren, lan eskaintzaren eta sexuaren arabera.	
2	Unibertsitatean matrikulaturiko ikasleak, karreraren eta sexuaren arabera.	
3	Ikasleek etxeko lanak eta zaintza-lanak egiteko ematen duten ordu kopurua astean.	
3	Etxeko lanetan eta zaintza-lanetan baterako erantzukizuna sustatzeko egin diren eta ikasleentzat diren jardueren kopurua.	
3	Sortutako plazen eta haur eskolen kopurua udalerrian dagoen eskariarekiko.	
3	Ordutegi malguak eta egutegi handituak dituzten ikastetxeen kopurua.	
3	Ordutegi malguak eta egutegi handituak dituzten haur eskolen kopurua.	
4	Etxeko indarkeriaren eta amen kontrako indarkeria jasan duten haurren kasuen kopurua; horiek guztiek jaso dute laguntza azken urtean.	
4	Etxeko indarkeriaren eta amen kontrako indarkeria jasan duten haurren kasuen kopurua; horiek guztiek jaso dute laguntza azken urtean.	
4	Indarkeria prebenitzeko proiektu pilotua azken 4 urtean ezarri duten ikastetxeen kopurua, bizikidetzarako eta berdintasunezko lankidetzarako kulturaren aldaketa abiapuntu hartuta.	

LAN ARLOKO ADIERAZLEAK

ARD AT.	Eragile-adierazlea	Egiatzapen-iturria
1	Laneratzean emakumeen aukera-berdintasuna bermatzen duten eta Lan Arloak eskaintzen dituen neurri motak eta kopurua.	
2	Udalerriko emakumeen eta gizonen jarduera, okupazio eta langabezi tasak.	
2	Udalerriko emakumeen eta gizonen okupazio-tasak erreferentziako puntako sektoreen eta lanbide-kategorien arabera.(Puntako sektoreak: Aeronautika eta automozioa, Industria, Energia eta Ingurumena, Informazioa, Informatika eta telekomunikazioak, Elektronika, nekazaritza-elikadura, Bioteknologia, Medikuntza eta osasuna, Trebakuntza eta Giza Baliabideak, Ingeniaritza, Aholkularitza, Teknologi zentroak eta I+G), udalerrian.	
2	Udalerriko okupazio-tasetan dagoen kopuru desberdina, puntako sektoreen eta kategorien arabera.	
2	Udalerriko emakumeen eta gizonen jarduera-tasak, puntako sektoreen arabera.	
2	Udalerriko emakumeen eta gizonen langabezi tasa, puntako sektoreen arabera.	
2	Udalerriko goi mailako ikasketak dituzten herritarren langabezi tasetan dagoen kopuru desberdina, puntako sektoreen arabera.	
2	Udalerriko emakumeen enpleguaren ehunekoak, puntako sektoreko mailako establezimenduaren tamainaren arabera.	
2	Udalerriko emakumeen enpleguaren ehunekoak, puntako sektoreko establezimendu motaren arabera.	
2	Gizonen eta emakumeen okupazio-tasak tradiziozko industri sektoreetako oinarri teknikoko lanetan (tradiziozko industri sektoreak: Industria farmazeutikoa (CNAE: 244); bulegoko makineria eta material informatikoa (CNAE: 30); osagai elektronikoak (CNAE: 321), irratiko, TBko eta komunikazioetako aparatuak (CNAE: 32-321); zehaztapeneko tresna medikoak, optika eta erlojugintzakoak (CNAE 33); eraikuntza aeronautikoa eta espaziala (CNAE: 353), udalerrian.	
2	Udalerriko tradiziozko industri sektoreen okupazio-tasetan emakumeek eta gizonen duten kopuru desberdina.	
2	Udalerriko lan eskaintza, jardueraren eta tradiziozko industri sektoreen arabera.	

2	Udalerriko urteko kontratazioak, sexuaren, tradiziozko industri sektoreen eta lanbide-kategoriaren arabera.	
2	Udalerriko pertsona autonomoetan emakumeen eta gizonen artean dagoen kopuru desberdina.	
2	Udalerriko enpresa ekimen berriak sortzean emakumeen eta gizonen artean dagoen kopuru desberdina, jarduera motaren arabera.	
2	Udalerriko gizarte ekonomiako enpresak sortzean emakumeen eta gizonen artean dagoen kopuru desberdina.	
2	Udalerriko gizarte ekonomiako enpresa ekimenen heriotza-tasak, ekimenak sustatzen dituztenen sexuaren eta jarduera motaren arabera.	
2	Udalerriko laneko sozietate anonimoetako emakume bazkideen ehunekoa.	
2	Udalerriko laneko sozietate anonimoetan lanean dauden emakume bazkideen ehunekoa.	
2	Udalerriko laneko sozietate anonimoetan dauden emakume bazkide kapitalisten ehunekoa.	
2	Udalerrian haien erakundeetan berdintasunerako planak ezarri dituzten herri administrazioen eta horien mendeko enpresen guztizkoaren ehunekoa, Lurralde Historikoaren arabera.	
2	Udalerriko sektore pribatuko emakumeen eta gizonen mugagabeko kontratazioan dagoen kopuru desberdina, jarduera-sektorearen arabera.	
2	Udalerriko sektore pribatuko emakumeen eta gizonen txandakatze-tasetan dagoen kopuru desberdina.	
2	Udalerriko soldaten desberdintasuna jardueraka eta lanbide-kategoriaka (sektore publikoa eta pribatua).	
2	Udalerrian lanean ari diren pertsonen kopurua, lanaldi motaren eta sexuaren arabera (sektore pribatua).	
2	Gizonek Udaleko sektore publikoko (zuzendaritzak) erantzukizuneko postuetan duten okupazioa.	
2	Emakumeek Udaleko sektore publikoko (zuzendaritzak) erantzukizuneko postuetan duten okupazioa.	
2	Udaleko sektore publikoko (zuzendaritzak) erantzukizuneko postuetako okupazio-tasetan dagoen kopuru desberdina emakume eta gizonen artean.	
2	Udalerriko emakumeek eta gizonek sektore pribatuko erantzukizuneko postuetan dituzten okupazio-tasak, jarduera-adarraren arabera.	
2	Udalerriko emakumeek eta gizonek sektore pribatuko erantzukizuneko postuetan dituzten okupazio-tasetan dagoen kopuru desberdina, jarduera-adarraren arabera.	
2	Gizarte Segurantzaren nekazaritzako araubide berezia eta etxeko langileen araubidea inorentzat lan egiten dutenen araubide orokorrarekin	

	parekatzeko udalerrian eginiko proposamenak.	
2	Jarduera nagusia nekazaritzako ustategietan dakarten emakumeen titulartasuna edo titularkidetasuna jabe edo jabekide gisa bultzatzeko eginiko proposamenak.	
2	Esperientzia pilotua etxeko zerbitzuko langileekin, eta zerbitzua emateko erakundeetan sortzea enplegu bilgune berrien eta ordainketarako modu alternatiboen filosofiaren arabera; hala, sektore horretako ezkutuko ekonomia azalarazi eta langileen lan baldintzak hobetu ahal izango dira.	
3	Etxeko lanen eta zaintzaren balio ekonomikoa eta lanaldien estimazioak dakartzaten azterketen, ikerketen eta diagnostikoen kopurua, guztira, udalerrian.	
3	Udalerrian etxeko lanetan erabilitako denbora sexuaren, eginiko lanen eta jarduerarekiko erlazioaren arabera.	
3	Udalerriko emakumeen eta gizonen desberdintasuna etxeko lanak egiteko erabilitako denborari dagokionez, jarduerarekiko erlazioaren arabera.	
3	Udalerrian besteen laguntza behar dutenak zaintzeko erabilitako denbora, sexuaren, eginiko lanen eta jarduerarekiko erlazioaren arabera.	
3	Emakumeek eta gizonek amatasun edota aitatasunaren ziozko baimenen edo lizentzien erabileran dagoen kopuru desberdina, udalerriko jarduerako sektoreen arabera.	
3	Emakumeek eta gizonek amatasun edota aitatasunaren ziozko baimenen edo lizentzien erabileran dagoen kopuru desberdina, Udalean eta erakunde autonomoetan.	
3	Emakumeek eta gizonek amatasun edota aitatasunaren ziozko baimenen edo lizentzien erabileran dagoen kopuru desberdina, udalerriko jarduerako sektoreen arabera.	
	Emakumeek eta gizonek besteen laguntza behar duten pertsonak zaintzeko baimenen edo lizentzien erabileran dagoen kopuru desberdina, udalerriko jarduerako azpisektoreen arabera.	
3	Amatasun edota aitatasunen eta besteen laguntza behar duten pertsonak zaintzeko baimenen eta lizentzien ondoriozko kontratazioen kopurua udalerriko sektore pribatuan, jarduera-adarraren eta sexuaren arabera.	

3	Laneko denbora malgutzeko neurrien edota Udalak ezarritako zerbitzuen kopurua.	
3	Udalak ezarritako zerbitzu motak eta malgutze-neurriak.	
3	Lana eta bizitza bateratzea laguntzen duten zerbitzuak ezarrita dituzten enpresa pribatuen kopurua, enpresen tamainaren, jarduerako sektorearen eta zerbitzu motaren arabera udalerrian.	
3	Laneko denborak eta guneak lana eta bizitza bateratzeko zerbitzuak edota neurriak ezarrita dituzten enpresa guztien portzentajea, enpresen eta jarduerako sektoreen arabera.	
4	Udalan eta erakunde autonomoetan sexu-jazarpenaren kontrako prebentzioaren eta jarduketaren protokoloak ezartzea.	
4	Eginiko jarduketaren kopurua eta sektore publikoan aplikaturiko zigorren proportzioa.	
4	Sexu-jazarpenaren ziozko salaketen igoeraren portzentajea aurreko urtearekiko.	
4	Udalerriko sektore pribatuan sexu-jazarpenaren kontrako prebentzio eta jarduketako protokoloak ezarrita dituzten enpresen kopurua.	
4	Laneko Ikuskapenak sektore pribatuan eginiko jarduketaren kopurua eta aplikaturiko zigorren proportzioa.	
4	Udalerriko enpresetan sexu-jazarpenera hutsegite larritzat ezarrita duten hitzarmen kolektiboen portzentajea.	

GIZARTERATZE ARLOAREN ADIERAZLEAK

ARD AT.	Eragin-adierazlea	Egiaztapen-iturria
1	<p>Genero-ikuspegia ezartzean hobekuntzak behar direla agerrarazten duten Gizarte Ekintzako Arloen portzentajea (diagnostikoen kopurua, plangintzen kopurua, jarduketan kopurua eta genero-ikuspegia ezartzen duten ebaluazioen kopurua, Plan honen irizpideen arabera).</p> <p><i>IRIZPIDEAK:</i></p> <ul style="list-style-type: none"> - <i>Jarduketa edo arau bat diseinatu baino lehen emakumeen beharren gaineko diagnostiko bat dago.</i> - <i>Diseinaturiko ekintzen genero-eraginaren aurreikuspena egiten da.</i> - <i>Emakumeen egoeran edo baldintzetan eragin txarra duten ekintzak aldatzen edo kentzen dira.</i> - <i>Berariaz emakumeen beharrak, baldintzak eta posizioak estaltzeko programak eta ekintzak egiten dira, diagnostikoak antzemandakoak.</i> - <i>Jarduketa edo arau batek emakumeen egoeran eta baldintzetan duen eragina ebaluatzen da, baita generoaren interes estrategikoak ere.</i> 	

2	<p>Emakumeen BALDINTZAK hobetzeko baliabide berri edota egokien kopurua:</p> <ol style="list-style-type: none"> 1. Baztertuak izateko arriskuan daudenak. 2. Prostituzioan ari direnak eta gizartean baztertuak izateko arriskuan daudenak. 3. Droga-mendekotasun arazoak dituztenak eta gizartean baztertuak izateko arriskuan daudenak. 4. Askatasuna kendu zaienak. 5. Gizartean baztertuak izateko arriskuan dauden etorkinak. 6. Ezintasunen bat dutenak eta gizartean baztertuak izateko arriskuan daudenak. 7. Adinekoak eta gizartean baztertuak izateko arriskuan daudenak. 	<p>Honako hauetarako direnei deritze emakumeen baldintzak hobetzeko baliabideak:</p> <ul style="list-style-type: none"> • <i>Diru baliabideak eskuratzeko modua hobetzeko.</i> • <i>Etxebizitza eskuratzeko modua hobetzeko.</i> • <i>Informazioa eskuratzeko modua errazteko.</i> • <i>Kultura eskuratzeko modua hobetzeko.</i> • <i>Osasun zerbitzuak eskuratzeko modua hobetzeko.</i> 	
2	<p>Emakumeen POSIZIOAK hobetzeko baliabide berri edota egokien kopurua:</p> <ol style="list-style-type: none"> 1. Baztertuak izateko arriskuan daudenak. 2. Prostituzioan ari direnak eta gizartean baztertuak izateko arriskuan daudenak. 3. Droga-mendekotasun arazoak dituztenak eta gizartean baztertuak izateko arriskuan daudenak. 4. Askatasuna kendu zaienak. 5. Gizartean baztertuak izateko arriskuan dauden etorkinak. 6. Ezintasunen bat dutenak eta gizartean baztertuak izateko arriskuan daudenak. 7. Adinekoak eta gizartean baztertuak izateko arriskuan daudenak. 	<p>Honako hauetarako direnei deritze emakumeen posizioak hobetzeko baliabideak:</p> <ul style="list-style-type: none"> • <i>Informazioa eskuratzeko.</i> • <i>Gizarte-politikako partaidetza sustatzeko.</i> • <i>Nork bere burua antolatzea eta jabetzea sustatzeko.</i> 	
3	Gizarte Ekintza Arloak autonomia funtzionalik ez duten pertsonak zaintzen dituzten emakumeen karga sozialak, ekonomikoak eta psikologikoak		

	murrizteko emandako baliabideen kopurua.	
3	Udalerriko egoitza, zentro, plaza eta erabiltzaile kopurua eta pertsonala, biztanleria mota bakoitzeko gastua eta titularitatea.	
4	Antzemate goiztiarreko prebentzio-jarduketetatik antzemandako indarkeria kasuen kopurua.	
4	Etxeko tratu txarren eta sexu-erasoen aurrean jarduteko tokiko protokoloa egotea.	
4	Protokoloa aplikatzeko inplikaturik dauden erakundeen kopurua.	
4	"Etxeko tratu txarren biktimak direnentzako harrera-baliabideak eta etxebizitza hobetzeko programa"tik ezarritako neurrien kopurua.	
4	Neurriak ezarri dituzten erakunde motak eta kopurua.	

HIRIGINTZA ETA INGURUMEN ARLOAREN ADIERAZLEAK

ARD AT.	Eragin-adierazlea	Egiaptapen-iturria
1	Hiri plangintzan genero-ikuspegia ezarri beharra dakarten udal araudien kopurua.	
1	Hirigintza Arloaren udal estatistika motak eta kopurua, sexuaren arabera banatuta.	
1	Arloan hizkeraren erabilera ez sexista duten dokumentu motak eta kopurua.	
1	Arloko jarduketa edo araua diseinatu baino lehen emakumeen eta gizonen behar bereiziei buruzko diagnostiko bat egotea.	
1	Diseinaturiko ekintzen genero-eraginari buruzko aurreikuspena egotea.	
1	Emakumeen egoeran edo baldintzetan eragin txarra duten eta aldatu edo kendu diren ekintzen kopurua.	
1	Berariaz emakumeen beharrak estaltzeko ekintzen kopurua, eta bereziki familia eta lana bateratzea sustatzeko, baita emakumeek herri guneetan duten segurtasuna eta segurtasun-irudipena hobetzeko ere.	
1	Jarduketek edo arauak emakumeen egoeran eta baldintzetan duten eraginari buruzko ebaluazioa egotea.	
1	Tokiko Agenda 21 eta Eskualdeko Landa-garapenerako Programen partaidetza-prozesuetan parte hartu duten emakumeen eta emakumeen taldeen kopurua.	
2	Hirigintza eta ingurumen arloetako plangintza, diseinu eta hobekuntzaren inguruan herritarrek parte hartzeko izan diren deialdien kopurua.	
2	Emakumeek parekotasunez (goian adierazitako irizpideak kontuan izanik) parte hartu duten Hirigintza Arloko partaidetza-prozesuen kopurua.	
2	Hirigintza eta ingurumeneko plangintza, diseinu eta hobekuntzen eremuan solaskide publiko gisa jarduteko gaitzeko trebakuntza-jardueretan parte hartu duten emakumeen kopurua.	
2	Abiarazitako partaidetza-prozesuen kopurua.	
2	Emakume partaideen kopurua.	
2	Parte hartzeko prozesuen ondorioz eginiko hobekuntzen kopurua.	

2	Udaleko hirigintza, garraio eta ingurumenari buruzko eremuetako plangintza eta erabakiak hartzeko taldeetan dauden emakumeen kopurua.	
2	Emakumeek talde horietan duten hierarkia maila.	
2	Udaleko Hirigintza eta Ingurumeneko Batzorde Informatiboan dauden emakumeen kopurua.	
2	Kale-izendegian sartu diren emakume izenen kopurua eta proportzioa.	
2	Gaur egun emakumeen omenez daduen monumentuen eta eraikinen izenen kopurua.	
2	Eraiki berri diren hiri guneeetako kale-izendegian, monumentu-izenetan, etab. aurreikusitako emakume izenen kopurua eta proportzioa.	
3	Udalak hiri plangintza eta diseinuarekin lotuta eta genero-ikuspegitik eginiko diagnostikoen kopurua.	
3	Bateratzearen kontrako oztopoen kopurua, hiri diseinuari dagokionez (zerbitzuen kokapena, aldeztaketa eta barrera arkitektonikoak); identifikatu eta desagerrarazitako oztopoak dira.	
4	Identifikaturiko puntu ahulen kopurua (segurtasun gutxikoak) eta horiek desagerrarazteko buruturiko jarduketak.	
4	Hirigintzako jarduketetan emakumeen segurtasuna bermatzeko diseinu-irizpideei buruzko araudia egotea.	
4	Araudiaren arabera buruturiko jarduketaren kopurua.	
4	Eraso mota eta kopurua zonaka.	
4	Emakumeek herri guneeetan (herri garraioak barne) duten segurtasun-irudipena hobetzea.	
4	Indarkeriaren biktimak diren emakumeen etxebizitza-eskaeren kopurua.	
4	Indarkeriaren biktimak diren emakumeei esleituriko etxebizitzaren kopurua.	
4	Indarkeriaren biktimak diren emakumeei emandako etxebizitza eskuratzeko abantailen kopurua.	
4	Indarkeriaren biktimak diren emakumeentzako etxebizitzaren kopurua eta proportzioa guztizko kopuruarekiko.	
4	Identifikaturiko toki ahulen kopurua eta horiek desagerrarazteko eginiko jarduketaren kopurua.	

OSASUN ARLOAREN ADIERAZLEAK

ARD AT.	Eragin-adierazlea	Egiaztapen-iturria
1	Bularren azterketak egiten dituzten emakumeen ehunekoa, betiere hirietan eta landa-guneetan bizi diren emakumeen desberdintasunak aintzat hartuta.	
1	Gaixotasunaren diagnostikoa egin zaien emakumeek informazioari eta jasotako tratamenduari buruz duten gogobetetasun-maila.	
1	Anorexia, bulimia eta obesitate kasuen kopurua eta eboluzioa, adinaren eta sexuarena arabera banatuta.	
1	Emakumeek kirolean duten partaidetza-tasa eta kirolean ematen duten denbora.	
1	Alkohola kontsumitzen duten emakumeen ehunekoa.	
1	Tabakoa kontsumitzen duten emakumeen ehunekoa.	
2	Antisorgailuak eskuratzeko zailtasunak dituztela adierazten duten nerabeen ehunekoa.	
2	Sexu-harremanetan preserbatiboa erabiltzen dutela adierazten duten nerabeen ehunekoa.	
2	Nahi ez diren haurdunaldien ehunekoa.	
2	Jasotako informazioarekin pozik azaldu diren emakume haurdunen ehunekoa.	
2	Haurdunaldiari, erditzeari eta erditze ondokoari buruzko erabakiak hartzean izaten duten partaidetzarekin pozik azaldu diren emakume haurdunen ehunekoa.	
2	Toko-ginekologiako zerbitzuetara doazen emakumeen gogobetetasun-maila jasotako informazioari dagokionez.	
2	Toko-ginekologiako gaixotasunen eta gaitzen inguruan eginiko ikerketen kopurua.	
2	Toko-ginekologiako azterketak egiteko itxaron beharreko batez besteko denbora.	

3	Autonomoak ez diren eta ospitalizatu ez diren lagundutako pertsonen portzentajea.	
3	Goizeko eta arratsaldeko laguntza emateko ordutegia duten osasun zentroyen kopurua.	
3	Goizeko eta arratsaldeko laguntza ematen duten osasun zentroyen ordutegiak.	
4	Jarduteko udal protokolora ekarri diren eta horiek hobetzeko diren aldateten kopurua emakumeen kontrako indarkeriaren kasuetan	
4	Udalerriko zerbitzu-eskatzaileak eta indarkeriaren biktimak direnen kopurua eta udalerriko osasun zentroetan lagundutako emakumeen kopurua.	

GENERO-IKUSPEGIA UDAL ARLOETAN EZARTZEARI BURUZKO GALDETEGIA

Galdetegi hau udalerriko Emakumeen eta Gizonen Berdintasunerako I. Planaren barruan kokatzen da. Galdetegiaren xedea genero-ikuspegia Udalaren arlo guztietan ezartzeko maila ezagutzea da, plan horretan sartu beharreko eta hobetu beharreko arloak zein diren jakiteko.

Galdetegia Arlo edo Departamentuko arduradun batek betetzea gomendatzen da, baita arloari buruzko ezagutza orokorra izatea ere. Galdetegia bloke hauetan dago egituratuta:

1. Arloaren eta galdetegia erantzun duen pertsonaren datu orokorrak.
2. Genero-ikuspegia ezartzea.
3. Emakumeen eta gizonen arteko berdintasunaren arloko trebakuntza
4. Emakumeen eta gizonen arteko berdintasunaren inguruko iritziak edota konpromisoak.

1: DATU OROKORRAK

Arloaren edo departamentuaren izena	¡Error! La autoreferencia al marcador no es válida.							
Kargua/Postua	¡Error! La autoreferencia al marcador no es válida.							
Sexua	<input type="checkbox"/>	Emakumea	<input type="checkbox"/>	Gizona				
e-maila	¡Error! La autoreferencia al marcador no es válida.			Telefonoa/Faxa	¡Error! La autoreferencia al marcador no es válida.			
Antzintasuna Udalean	<input type="checkbox"/>	Urtebetetik behera	<input type="checkbox"/>	1-3 urte	<input type="checkbox"/>	4-6 urte	<input type="checkbox"/>	7 urtetik gora

2: GENERO-IKUSPEGIA EZARTZEA

Atal honetan, Arloak edo Departamentuak egiten dituen jarduketak identifikatzea da kontua, hain zuzen genero-ikuspegia ezartzea da jarduketak. Emakumeen eta gizonen egoeraK, baldintzak, igurikapenak eta beharrak sistematikoki aintzat hartzeari deritzo genero-ikuspegia, desberdintasunak desagerrarazteko eta berdintasuna sustatzeko berariazko jarduketak eta helburuak ezarriz.

BALORATU ZURE ARLOAK EDO DEPARTAMENTUAK EKINTZA HAUEK BURUTZEN DITUEN:

2.1. Arloaren edo Departamentuaren jarduketaren eremuari buruzko datuak al daude sexuaren arabera banatuta?		BAI	EZ	Ez da
		<input type="checkbox"/>	<input type="checkbox"/>	<input type="checkbox"/>
Baiezko erantzuna bada, adierazi 2007an sexuaren arabera banaturiko zenbat datu dauden:		¡Error! La autoreferencia al marcador no es válida.		
Datu motak: ¡Error! La autoreferencia al marcador no es válida.				
2.2. Jarduketa edo arau bat diseinatu baino lehen xedatzen al da emakumeen beharren diagnostiko bat?		BAI	EZ	Ez da
		<input type="checkbox"/>	<input type="checkbox"/>	<input type="checkbox"/>
Baiezko erantzuna bada, adierazi zenbat diagnostiko eman diren 2007an Arloan:		¡Error! La autoreferencia al marcador no es válida.		
Eginiko diagnostikoen gaiak : ¡Error! La autoreferencia al marcador no es válida.				
2.3. Aldatzen edo kentzen al dira emakumeen egoeran edo baldintzetan eragin txarra duten ekintzak?		BAI	EZ	Ez da
		<input type="checkbox"/>	<input type="checkbox"/>	<input type="checkbox"/>

Baiezko erantzuna bada, adierazi zenbat ekintza aldatu edo kendu diren 2007an Arloaren jarduketetan:	¡Error! La autoreferencia al marcador no es válida.			
2.4. Programak eta ekintzak burutzen al dira berariaz emakumeen beharrak, baldintzak eta posizioak betetzeko edota emakumeen eta gizonen berdintasuna Arloaren jarduketan-eremuan?	BAI <input type="checkbox"/>	EZ <input type="checkbox"/>	Ez da <input type="checkbox"/>	
Baiezko erantzuna bada, adierazi zenbat programa eta ekintza burutu diren 2007an:	¡Error! La autoreferencia al marcador no es válida.			
Programa eta ekintza motak: ¡Error! La autoreferencia al marcador no es válida.				
2.5. Ebaluatzen al da jarduketa edo arau batek emakumeen egoeran eta baldintzetan duen eragina?	BAI <input type="checkbox"/>	EZ <input type="checkbox"/>	Ez da <input type="checkbox"/>	
Baiezko erantzuna bada, adierazi eragin horren zenbat ebaluazio egin diren 2007an:	¡Error! La autoreferencia al marcador no es válida.			
2.6. Parte hartu al dute emakumeek edota emakumeen taldeek Arloak burutu dituen jarduketan plangintzan?	BAI <input type="checkbox"/>	EZ <input type="checkbox"/>	Ez da <input type="checkbox"/>	
Baiezko erantzuna bada, adierazi emakumeek parte hartzeko zenbat gune burutu diren 2007an:	¡Error! La autoreferencia al marcador no es válida.			
2.7. Hizkera eta irudi ez sexista erabiltzen al da arloak sortzen dituen dokumentuetan (barnekoak eta herritarrentzat direnak)?	BAI <input type="checkbox"/>	EZ <input type="checkbox"/>	Ez da <input type="checkbox"/>	
Baiezko erantzuna bada, adierazi zenbat dokumentu (gutunak, txostenak, kartelak...) zuzendu diren erabilera hori 2007an ezartzeko:	¡Error! La autoreferencia al marcador no es válida.			

Dokumentu motak:

¡Error! La autoreferencia al marcador no es válida.

3: AUKERA-BERDINTASUNAREN GAINEKO TREBAKUNTZA

3.1. Pertsonal politikoak trebakuntzarik (ikastaroak, jardunaldiak, hitzaldiak...) izan al du emakumeen eta gizonen berdintasunaren arloan?	BAI	EZ	Ez dakit
	<input type="checkbox"/>	<input type="checkbox"/>	<input type="checkbox"/>
Baiezkoa bada, adierazi zein trebakuntzatan eta zenbat ordu egin dituzten:	¡Error! La autoreferencia al marcador no es válida.		
Trebakuntzan landutako gaiak:	¡Error! La autoreferencia al marcador no es válida.		
3.2. Pertsonal teknikoak/administratiboak/langileek trebakuntzarik izan al dute emakumeen eta gizonen berdintasunaren arloan?	BAI	EZ	Ez dakit
	<input type="checkbox"/>	<input type="checkbox"/>	<input type="checkbox"/>
Baiezko erantzuna bada, adierazi zein trebakuntzatan eta zenbat ordu egin dituzten:	¡Error! La autoreferencia al marcador no es válida.		
Trebakuntzan landutako gaiak:	¡Error! La autoreferencia al marcador no es válida.		

4: EMAKUMEEN ETA GIZONEN BERDINTASUNAREN INGURUKO KONPROMISOAK EDOTA IRITZIAK.

	Ezer ez	Gutxi	Pixka bat	Nahikoa ondo	Asko
4.1. Baloratu Udalaren Berdintasunerako Barne Planaz duzun ezagutza-maila :	<input type="checkbox"/>	<input type="checkbox"/>	<input type="checkbox"/>	<input type="checkbox"/>	<input type="checkbox"/>
4.2. Baloratu Arloak Udalaren Berdintasunerako Barne Planaz duen ezagutza-maila :	<input type="checkbox"/>	<input type="checkbox"/>	<input type="checkbox"/>	<input type="checkbox"/>	<input type="checkbox"/>
4.3. Zure ustez Udal Berdintasunerako Planek baliagarriak dira emakumeen eta gizonen berdintasuna zure Arloan edo Departamentuan ezartzeko?	<input type="checkbox"/>	<input type="checkbox"/>	<input type="checkbox"/>	<input type="checkbox"/>	<input type="checkbox"/>

4.4. Ba al dakizu nola ezarri emakumeen eta gizonen berdintasuna zure udal arloaren jarduketetan?	<input type="checkbox"/>	<input type="checkbox"/>	<input type="checkbox"/>	<input type="checkbox"/>	<input type="checkbox"/>
4.5. Ba al dakizu EAeko Berdintasunerako Legeak dioena Udaletan eta zuren Arloan emakumeen eta gizonen berdintasuna oro har ezarri beharrari buruz?	<input type="checkbox"/>	<input type="checkbox"/>	<input type="checkbox"/>	<input type="checkbox"/>	<input type="checkbox"/>
4.6. Nola definituko zenuke "generoa"?					
4.7. Zer da zuretzat "ekintza positiboa"?					
4.8. Zure arloko aurrekonturik erabiltzen al da berdintasunerako ekintzetarako?	<input type="checkbox"/>	<input type="checkbox"/>	<input type="checkbox"/>	<input type="checkbox"/>	<input type="checkbox"/>
Xedeko arloaren aurrekontuaren ehunekoa (€)	<p>¡Error! La autoreferencia al marcador no es válida.</p>				

BESTE KOMENTARIO ETA IRADOKIZUN BATZUK:

¡Error! La autoreferencia al marcador no es válida. _____

MILA ESKER ZUEN LAGUNTZAGAITIK

MUCHAS GRACIAS POR COLABORAR

GALDETEGIA
CUESTIONARIO

Galdetegi hau Udalerriko emakumeek dituzuen beharren informazioa jasotzeko baliabide bat da, Udalak edo beste udal erakundeek eskainitako zerbitzuak direla eta.

Zuen Iritziak ezagutu nahi ditugu **emakumeak** eta **biztanleak** zareten bezala eta zuzenean eragina dituzten gaietarako buruzko informazioa batzeko ondoren Udalaren bitartez Emakume eta Gizonei zuzendutako Aukera Berdintasunaren Planean aldaketak proposatzeko.

Este cuestionario es un instrumento para recoger información acerca de las necesidades que tenéis las mujeres del municipio, con respecto a los servicios ofertados desde el Ayuntamiento o desde otras entidades municipales.

Queremos conocer vuestras opiniones como **mujeres** y como **ciudadanas** en temas que os atañen directamente, recogerlas e intentar proponer cambios a través del Plan de Igualdad de Oportunidades para mujeres y hombres que se está elaborando desde el Ayuntamiento.

ENPLEGURAKO eta LANBIDE HEZIKETARAKO emakumeek dituzten 3 behar aipatu.

Jarduera KULTURALEKIN eta emakumeen partaidetza eta erabilera hobetzeko 3 proposamen aipatu.

ZURE HERRIAK hobetu ahal duen 3 gauza aipatu: Gune berdeak, garraioak, biztanleriaren segurtasuna, argiztapena, kaleak, hondartza eta eraikinak, etxebizitza, eta abar.

MENPEKOTASUNA DUTEN PERTSONEI EMANDAKO ARRETarekin eta emakumeek gai honetan dituzuen 3 behar aipatu: Adin gutxiko umeak, adidun pertsonak, minusbaliadun pertsonak, epe luzeko gaixoak, eta abar.

KIROLAREN PRAKTIKAREKIN zerikusia duten eta emakumeak bertan sartzeko eta hobea egotuz ahal diren 3 ideia aipatu.

OSASUNAREKIN ETA OSASUN BALIABIDEKIN, eta emakumeei hobekuntzak daramatzaten 3 behar aipatu: arreta ordutegiak, itxaron zerrendak, zerbitzu ginekologikoak, aldaketa menopausikoei arreta, laguntza psikologikoa, eta abar.

HEZKUNTZAREKIN eta emakumeek parte hartzen duten zerbitzuen hobekuntza lortzeko 3 proposamen aipatu: EPA, Emakume Ikasgelatik eskainitako kurtsoak, Elkarteetatik eskainitako kurtsoak, Kultur arlotik eskainitako kurtsoak, eta abar.

Udalerriko **TALDE BEREZIEN** egoera hobea egotuz ahal duten 3 proposamen aipatu, bereziki emakume etorkinei, tratu txarrak jasotako emakumeei, Drogazaleei, etabarri zuzendutakoak.

GAZTERIAK duen 3 behar aipatu, batez ere emakume gazteen artean.

Enumera 3 necesidades que observes en LA JUVENTUD especialmente las chicas jóvenes.

UDALAK eta BIZTANLERIAK duten erlazioarekin zerikusia duten 3 proposamen aipatu: Komunikazio aldetik, eskaintako zerbitzuen informaketarako bideak, biztanleriaren arretarekin zerikusia duten arloen azterketa, emakumeen arteko topaketarako tokiak, eta abar.

Enumera 3 proposatas a incluir en la relación entre el AYUNTAMIENTO y la CIUDADANIA: Comunicación con el mismo, Medios de difusión de los servicios que se ofertan, áreas que requieren revisión en cuanto a la atención a la ciudadanía, lugar de encuentro entre mujeres, etc.

Proposamen guztien artean premiazko eta beharrezko 5 proposamen aukeratu.

Escoge de todas tus propuestas las 5 más urgentes y necesarias

Aipatu ez den beste ideia bat.

**ESKERRIK ASKO ZUEN LAGUNTZAGATIK
GRACIAS POR VUESTRA COLABORACIÓN**